

Ani Çevresi ve Dönemi

28 Eylül-5 Ekim 2013
Kars, Türkiye



Ani

Çevresi ve Dönemi

28 Eylül-5 Ekim 2013
Kars, Türkiye





Ani, Çevresi ve Dönemi atölyesi katılımcıları—Ön sıra, soldan sağa: Christina Maranci, Rachel Goshgarian, Maryam Jodeiererajaie, Duygu Erkan, Yavuz Özkaya, Armen Kazaryan. Arka sıra: David Kertmenjyan, Philippe Dangles, Stephen J. Kelley, Felix Ter-Martirosov, Gizem Dörter, Karen Matevosyan, Samantha Earl, Alin Pontioğlu, Johannes Paludan-Müller, Carsten Paludan-Müller, Mark Weber, Regin Leithe Meyer, Achot Manassian, Ömer Karayağlı, Predrag Gavrilovic.

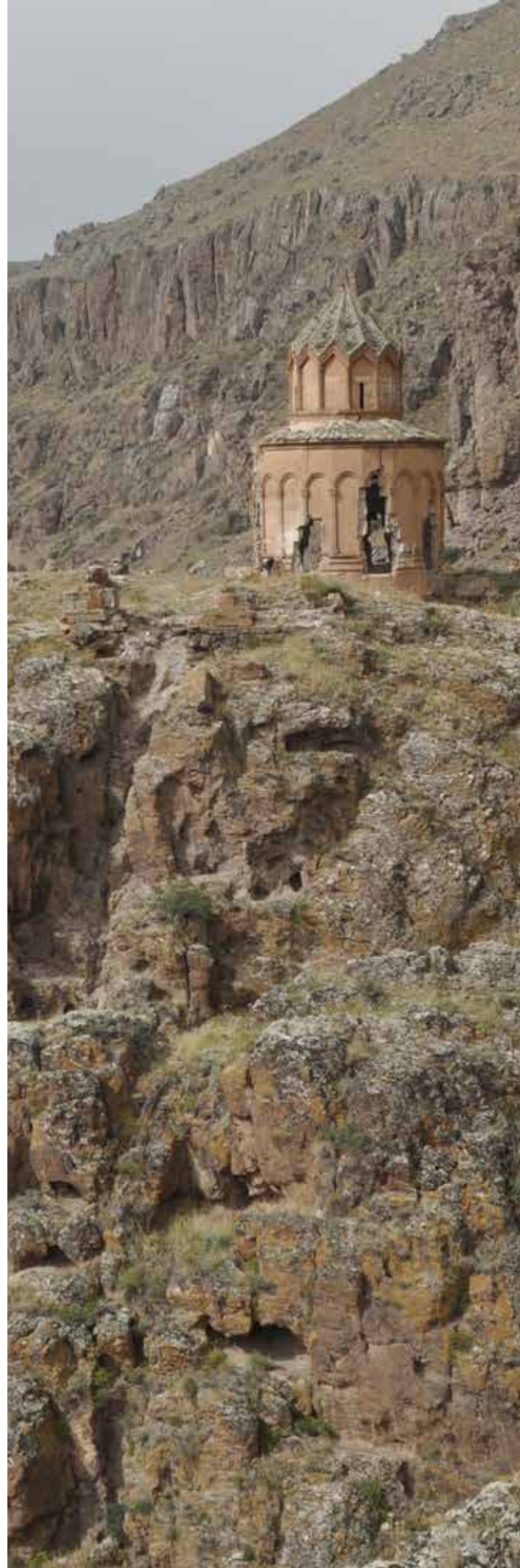
Telif Hakkı ©2014 Dünya Anıtlar Fonu'na (World Monuments Fund) aittir.
350 Fifth Avenue, Suite 2412
New York, New York 10118

ISBN-10: 0-9858943-6-9
ISBN-13: 978-0-9858943-6-8

Bu rapor bir bütün halinde paylaşımına açıktır, ancak içeriği Dünya Anıtlar Fonu'nun (World Monuments Fund) özel izni olmaksızın kısmen ya da tümüyle kopyalanamaz.

İçindekiler

- 4 Önsöz
- 6 Özet
- 8 Risk Değerlendirmesi Matrisi
- 9 Ani, Çevresi ve Dönemi: Giriş ve Öncelikli Alanlar
- 10 Mren
- 11 Khtzkonk (Beşkilise)
- 11 Horomos
- 12 Tignis
- 13 İncelenen Alanları Gösteren Harita
- 14 Risk Değerlendirmesi Matrisi 1. Grup
- 14 Horomos
- 15 Mren Katedrali
- 16 Khtzkonk (Beşkilise)
- 17 Tignis Kalesi
- 18 Karmirvank
- 19 Taylar Kilisesi
- 20 Magazberd
- 21 Risk Değerlendirmesi Matrisi 2. Grup
- 21 Bagnayr
- 22 Oğuzlu
- 23 Kızılvenk
- 24 Bulanık
- 25 Nakhichevan
- 26 Uzun Kilise
- 27 Digor
- 28 Erazgavors
- 29 Çoban Kilisesi ve Hamamlar
- 30 Risk Değerlendirmesi Matrisi 3. Grup
- 30 Zibni
- 31 Bagaran
- 32 Argina
- 33 Argo Aritch
- 34 Alaman
- 35 Agarak
- 36 Kaynakça ve Literatür
- 37 Ek A: Khtzkonk (Beşkilise)Manastırı'nın Değerlendirilmesi
- 37 Mülkiyet ve Lojistik
- 38 Tarihçe ve Betimleme
- 39 Mimari Değerlendirme
- 41 Strüktürel Değerlendirme
- 43 Ek Çalışmalar
- 44 Turizm Olanakları ve Yerel Halk Üzerine Görüşler
- 45 Öneriler
- 46 Ek B: Atölye Programı ve Katılımcılar





Önsöz

28 Eylül-5 Ekim 2013 tarihleri arasında, Türkiye'nin Kars bölgesinde *Ani, Çevresi ve Dönemi* başlıklı bir atölye gerçekleştirildi. Atölye, 2012 yılında Türkiye hükümetinin, surlarla çevrili Ortaçağ kenti Ani'yi Dünya Kültür Mirası Geçici Listesi'ne sokma girişimi sonucunda kente artan ilgiyle aynı döneme rastladı.

Atölyenin amacı bu ilginin odağını, bölgede Ani'yle ilişkisi bulunan başka önemli kültürel miras alanlarını da içine alacak şekilde genişletmek, atölye kapsamında incelenen bu alanların mevcut durumlarının yanı sıra önemlerini ve bu alanlar için koruma olanaklarını da değerlendirmektir.

Türkiye, Ermenistan, Rusya, Makedonya, Amerika Birleşik Devletleri, Fransa ve Norveç'ten gelen uzmanlardan oluşan bir ekibi bir araya getirerek, bu tarihi alanları farklı uzmanların gözünden keşfetmek ve böylelikle bölgenin mimari mirasına dair daha zengin ve kapsamlı bir anlayış geliştirmek mümkün olacaktı. Bu rapor, atölye çalışmasının temel bulgularını sunmakla birlikte, ileride gerçekleştirilecek olası faaliyetler için de bazı öneriler içermektedir.

Raporda sunulan bulgu ve öneriler aşağıdaki ana parametreler etrafında şekillendirilmiştir:

- Her bir alanın ya da anıtın, tarih, sanat tarihi (mimari ve epigrafik öğeler de dâhil olmak üzere) ve arkeoloji açısından önemini belirlemek amacıyla tekil tarihi alanlar halinde belgelenmesi,
- Her bir alanın mevcut yapısal durumunun belirlenmesi ve mümkün olan yerlerde stratejik müdahale önerileri getirmek için risk seviyesinin değerlendirilmesi,
- Yerel paydaşların ve alanların gelecekteki yönetimi hakkında karar verme süreçleriyle ilgili diğer önemli konuların belirlenmesi. Burada amaç, bu kültürel miras alanlarının korunması ve yönetimiyle ilgili bir 'ortak menfaat' anlayışı ve dolayısıyla Kars çevresinde sürdürülebilir bir bölgesel turizm vizyonu yaratmaktır.

Atölyenin başlığı özellikle bağlamı ön plana çıkarıyor. Bu kesinlikle tesadüf eseri değil. Kültürel mirasın geniş bir bağlam içinde ele alınması ve uzun vadeli bir perspektif sunulması gerektiğine inanıyoruz. Ani'yi çevreleyen bölge gibi, bir yerin zengin mirasına dair tüm değerlerin ve görüşlerin tamamıyla içerilmesi için tek yolun bu olduğunu düşünüyoruz.

Bu hedefin hem çok büyük bir potansiyel, hem de azımsanamayacak zorluklar barındırdığını farkındayız. Bu hedefin önemli olası çıktılarında biri, bazı anıt ve alanları, çevrelerindeki yerel



halk için birer kaynak olarak geliştirmek olacaktır. Bu yaklaşım, benzersiz eserlerin korunması ve sürdürülebilir şekilde yönetilmesiyle hem anıtların hem de yerel halkın ortak fayda sağlayacağı bir yaklaşımdır. Daha büyük ölçekte ise bu, tüm Kars bölgesinde uygulanabilir ve sürdürülebilir bir turizm endüstrisinin gelişimini destekleyebilir.

Erken Hristiyanlık dönemi mimarisine ait yapılarla Anadolu'nun en eski camisini bir arada görebildiğimiz bu bölgede, bölgeyi şekillendirmiş olan tarihin ve kültürel saiklerin zenginliğini ve çeşitliliğini öne çıkarmanın da büyük potansiyeller taşıdığını düşünüyoruz. Bu çeşitlilik ve tarih akışının birleşimi, yerel kitlelerin çok daha ötesine uzanarak uluslararası ziyaretçiler açısından da cazip ve hayranlık uyandırıcı ihtimaller barındırıyor.

Dünyanın zengin ve bereketli bir kültürel mirasa sahip birçok köşesinde olduğu gibi, bu bölgede de zorluklar kayda değerdir. Korumak isteyeceğiniz her eser kolaylıkla koruma ve sürdürülebilir yönetim kapsamına alınamaz ve eserlerin birçoğu hâlihazırda onarılamayacak derecede hasar görmüşlerdir. Yine de bazıları halen kaynakların hızlı ve makul bir şekilde tahsis edilmesiyle korunabilecek durumdadır.

Raporda bu tarihi alanlardan görece daha önemlileri ile, sağlamlaştırma ve geleceğe ulaştırma açısından acil müdahale gerektiren sorunları olanlarına öncelik vermeye çalıştık.

Bu raporun, bölgede devam eden çalışmaları takviye ve teşvik ederek, Ani'nin kültürel mirasının çevresindeki bölgenin geleceği için önemli bir kaynak olarak güvence altına alınmasına katkı sağlayacağını umuyoruz.

Atölye ve bu rapor; Anadolu Kültür, Dünya Anıtlar Fonu (World Monuments Fund), Norveç Kültürel Miras Araştırmaları Enstitüsü (NIKU), Koç Üniversitesi Anadolu Medeniyetleri Araştırma Merkezi ve özellikle de bu girişimi mümkün kılan ödenekleri cömertçe sağlayan Norveç'in Türkiye Büyükelçiliği'nin kurumsal düzeyde gerçekleştirdikleri verimli bir işbirliği sonucunda ortaya çıkmıştır. Bu çalışmaya dâhil olan tüm kurumlara gösterdikleri yoğun ilgi ve destekleri için teşekkür ederiz.

Carsten Paludan-Müller

Genel Müdür, NIKU

Norveç Kültürel Miras Araştırmaları Enstitüsü



Yönetici Özeti

29 Eylül - 4 Ekim tarihleri arasında Kars'ta alan gezileri gerçekleştirilmiştir. 5 Ekim'de kapanış oturumu Kars'ta, katılımcıların kaldığı Büyük Kale Otel'de gerçekleştirilmiştir. Norveç Ankara Büyükelçiliği tarafından sağlanan fon, atölyenin gerçekleşmesini mümkün kılmıştır.

Atölyenin amaçları

Atölyenin amacı, mimari biçim ve özelliklerinin birçoğunu koruyabilmiş, Ermeni geleneğine tanıklık eden ve surlarla çevrili Ani kentiyile tarihsel olarak ilişkili olan bir dizi önemli anıtın durumunu değerlendirecek ve konuyla ilgili bilgi paylaşacak çeşitli uzmanları bir araya getirmektir. Kars'ı çevreleyen bölgenin kültürel peyzajı, Ani'nin zengin tarihini renklendiren ve tamamlayan bu tarihi yapılar ve mimari kalıntılarla oluşmaktadır. Bu miras, yerel halk açısından ekonomik kazanca dönüştürülebilecek bir potansiyel taşımaktadır.

Atölyenin ilk gününde, katılımcı grup, alanın yapısını anlamak ve koruma sorunlarının çeşitliliğini değerlendirmek için Ani'yi ziyaret etmiştir. Özellikle üzerinde durulan konular, Dünya Anıtlar Fonu (WMF) ve Türkiye Cumhuriyeti Kültür ve Turizm Bakanlığı arasındaki işbirliğini temsil eden Ani Katedrali ile Halaskâr (Surp Amenap'rkitch) Kilisesi'nde sürmekte olan çalışmalar olmuştur. 1996 yılında WMF, farkındalığı artırmak ve uluslararası düzeyde savunuculuk yapmak için her iki alanı da İzleme Programı'na almıştır. Bu kararı takip eden dönemlerde WMF, hem acil ihtiyaçları, hem de Ani'nin kültürel önemini göstermeleri açısından bu alanları tekrar programa dâhil etmiştir.

Bu yapıların İzleme Programı'na alınmasından bu yana WMF, Ani Katedrali'nin ve Halaskâr Kilisesi'nin sağlamlaştırılmasının yanı sıra, Ani arkeolojik peyzajının ziyaretçilere daha iyi sunulması ve yorumlanmasını sağlayacak belgeleme ve koruma programını da başlatmış ve desteklemiştir. Norveç Kültürel Miras Araştırmaları Enstitüsü'nün (NIKU) Ani'ye olan ilgisi, WMF'in bölgedeki çalışmasını ve savunuculuk faaliyetini tamamlayıcı nitelikte olmuş ve bu projeye dair araştırma ve yorumlara uluslararası katılımın ve takdirin artmasını sağlayan güçlü ve değerli bir mecra oluşturmuştur.

Çalışma kapsamında ziyaret edilen 22 alan, Ani'nin yakın çevresinde ve bir buçuk saati aşmayan seyahat mesafelerinde oldukları için tercih edilmiştir. Bu anıtların birçoğu yüksek kültürel değer taşımakta, ancak acil onarım müdahalelerine ihtiyaç duymaktadır. Bu miras, Ermenistan-Türkiye sınırının her iki tarafına da uzanmaktadır. Bu atölye Türkiye tarafındaki anıtlara odaklanmıştır.

Raporda kullanılan gruplandırma yöntemi

Saha gezileri; keşif, veri toplama ve ortak çalışmaya dayalı bilgi alışverişi amacıyla gerçekleşmiş; son gün ise grubun tamamı, çıkarılan derslerin pekiştirildiği ve gelecek adımlara karar verilen bir kapanış oturumuna katılmıştır. Söz konusu alanlar değerlendirilmiş, müdahale için önerilen aciliyet sıralamasında belirleyici etkenler olarak tarihi önem ve hasar görülebilirliğin tanımlandığı öncelikli bir liste hazırlanmıştır. Bu sıralama, raporun ayrılmaz bir parçası olan *Risk Değerlendirmesi Matrisi*'nin temelini oluşturmuştur.

Atölyenin çıktıları ve sonuçları çok yönlü olmuştur. İlk olarak atölye katılımcıları, acil müdahale gerektiren öncelikli alanların listesini hazırlamıştır. Mren Katedrali, Horomos Manastırı, Tignis Kalesi ve Khtzkonk (Beşkilise) Manastır Kompleksi'nden oluşan grup, hem önem hem de hasar görülebilirlik açısından sıralamada üstlerde yer almış ve bu dört yapı *Ani, Çevresi ve Dönemi: Giriş ve Öncelikli Alanlar* bölümünde açıklandığı üzere olası müdahaleler için öncelikli olarak önerilmiştir. Öncelikli alanların listesinin oluşturulmasına ek olarak grup, örnek bir çalışma alanı olarak Khtzkonk (Beşkilise) Manastırı'na (bkz. Ek A) odaklanmıştır. Bu alan için gerçekleştirilen çok disiplinli değerlendirme detaylandırılmış ve yerel halk için gelir yaratma imkânlarının araştırılması da dâhil olmak üzere önerilen faaliyetlerin/adımların bir listesi oluşturulmuştur. Benzer analizler, gelecekte diğer alanlar için de gerçekleştirilebilir.

Alan ziyaretleri ve *Risk Değerlendirmesi Matrisi*'nin oluşturulması sayesinde, atölye katılımcıları pek çoğu az bilinen 22 alan için genel bir değerlendirme yapmışlardır. *Risk Değerlendirmesi Matrisi, Alan Araştırması* bölümünde sıklıkla ifade edildiğinden, bu iki bölüm beraber değerlendirilmelidir.

Risk Değerlendirmesi Matrisi

Risk Değerlendirmesi Matrisi; Ani, Çevresi ve Dönemi ekibi tarafından ziyaret edilen alanların hızlı bir ön değerlendirmesi olarak ele alınmıştır. Herb Stovel'in *Risk Preparedness: A Management Manual for World Cultural Heritage* [Risklere Hazırlık: Dünya Kültür Mirası Yönetimi Rehberi] (ICCROM Roma 1998) başlıklı kitabına dayanmaktadır. Tüm değerlendirme çalışması, yalnızca görsel olup hiçbir keşif araştırması (sondaç ya da malzemelerden numune analizi) yapılmamıştır. Her bir alana ayrılan zaman ortalama iki saat olmuştur. Bu alanlar daha kapsamlı incelenirse, matrisi yeniden değerlendirmek yerinde olacaktır. Ayrıca bu alanların birçoğunun zamanında birden fazla yapıdan oluştuğunu, bu yapıların günümüze ulaşmamış olduğu durumlarda çalışmaya dâhil edilmediklerini belirtmemiz gerekir. Atölyede mezarlıklara, anıt mezarlara ve ikincil yapılara odaklanılmamıştır. Ancak bu öğeler ilerideki ziyaretlerde gerçekleştirilecek daha kapsamlı çalışmalara konu edilebilir.

Risk Değerlendirmesi Matrisi'ni oluşturmak için ziyaret edilen alanlar önem bakımından 1'den 25'e kadar, hasar görülebilirlik bakımından ise 1'den 35'e kadar numaralandırılmıştır. Çeşitli yerleşik parametrelere dayanan bu numaralandırmalarda, önem sıralaması için ölçüt alınanlar aşağıdaki terimlerdir:

- **Miras değeri:** Yapıya dair elde önceden gerçekleştirilmiş kaç araştırma bulunmaktadır? Yapının adı biliniyor mu?
- **Yapı bütünlüğü:** Yalnızca dışarıdan yapılan gözlemlere dayanarak yapının biçimi ne ölçüde anlaşılabilir?
- **Dış süslemeler:** Yapının dış cephesindeki (bezeme) dokusunun ne kadarı günümüze ulaşabilmiş?
- **İç süslemeler:** Yapının iç mekân (bezeme) dokusunun ne kadarı günümüze ulaşabilmiş?
- **Arkeolojik kalıntılar:** Bulunan kalıntılar arkeolojik açıdan ne kadar önemli?

Tarihi alanlar, matris tarafından üretilen sıralama kullanılarak bir kez de gerekli müdahalenin aciliyetine göre gruplandırılmıştır. Matriste 1. Grup'ta yer alan dört yapı [Mren Katedrali, Khtzkonk (Beşkilise) Manastırı, Horomos Manastırı ve Tignis Kalesi] acil müdahaleye ihtiyaç duymaktadır.

Risk Değerlendirmesi Matrisi

	Önem						Dayanaksızlık									önem ve dayanaksızlık
	miras değeri	yapı bütünlüğü	dış süslemeler	iç süslemeler	arkeolojik kalıntılar	önem derecesi	yapısal dayanaksızlık	ulaşım güçlüğü	deprem tehdidi	rüzgar ve yağmur erozyonu	zemin yapısı	sel baskını tehdidi	vandalizm	dayanaksızlık derecesi		
1. Grup - Acil müdahale gerekiyor	Horomos - Surp Minas	5	4	4	4	5	22	5	4	5	5	1	4	5	29	51
	Horomos - Surp Kevork	5	4	4	4	5	22	5	4	5	5	1	4	5	29	51
	Mren Katedrali	5	4	5	5	5	24	5	5	5	5	1	0	5	26	50
	Khtzkonk - Surp Sarkis	5	5	5	4	5	24	4	5	4	3	2	0	4	22	46
	Horomos - Surp Hovhannes	5	4	2	5	5	21	5	3	5	5	0	0	5	23	44
	Horomos - Salle Abside	5	3	2	5	5	20	5	3	5	5	0	0	5	23	43
	Tignis Kalesi	4	3	3	2	5	17	5	3	5	5	2	0	4	24	41
	Karmirvank	4	5	4	4	5	22	4	3	4	3	1	1	3	19	41
	Taylar Kilisesi	4	4	4	4	5	21	5	2	5	5	0	0	3	20	41
	Magazberd	4	3	3	2	5	17	3	5	5	5	1	0	4	23	40
2. Grup - Acil olmayan müdahale gerekiyor	Bagnayr - Surp Asdvadzadzin	5	3	2	4	5	19	4	0	5	5	0	1	4	19	38
	Oğuzlu	4	2	4	3	5	18	5	0	5	5	0	0	4	19	37
	Kızılvenk	2	5	5	4	5	21	1	0	5	2	0	2	5	15	36
	Bulanık	3	2	2	1	5	13	5	3	5	5	1	0	3	22	35
	Nakhichevan	4	1	1	0	5	11	5	0	5	5	0	5	4	24	35
	Uzun Kilise	2	2	3	3	5	15	5	0	5	5	0	0	4	19	34
	Horomos - Zafer Takı	5	2	2	2	5	16	3	1	3	5	2	0	3	17	33
	Digor	5	2	2	1	5	15	4	1	3	5	2	0	5	18	33
	Erazgavors	4	1	1	1	5	12	4	1	5	5	1	0	4	20	32
	Çoban Kilisesi ve Hamamları	4	2	1	1	5	13	4	1	5	5	0	0	3	18	31
3. Grup - Herhangi bir müdahale gerekmiyor	Zibni	3	4	3	2	5	17	1	0	3	0	0	0	3	7	24
	Bagaran - Kale	5	3	3	3	5	19	0	0	0	1	0	0	3	4	23
	Bagaran - "Kızıl" Kilise	5	0	3	3	5	16	0	0	0	1	0	0	0	1	17
	Bagaran - Surp Teodoros	5	1	1	1	5	13	0	0	0	0	1	0	3	4	17
	Argina	5	0	1	1	5	12	0	1	0	1	0	0	0	2	14
	Argo Aritch	4	0	1	0	5	10	0	1	0	1	0	0	0	2	12
	Alaman	4	0	0	0	5	9	0	1	0	1	0	0	0	2	11
	Agarak	3	0	0	0	5	8	0	1	0	1	0	0	0	2	10

Ani, Çevresi ve Dönemi: Giriş ve Öncelikli Alanlar

Ani: bir Ortaçağ kraliyet başkenti, İpek Yolu ticareti açısından bir merkez, bir sanat ve mimarlık hazinesi, romantik bir harabe... 19. yüzyılda Avrupalı gezginler bu Ortaçağ anıtlarının sayısı ve niteliği karşısında hayrete düşmüşlerdir. Günümüzde ise Ani, dünya çapında derin öneme sahip bir kültürel alan olarak tanınmaktadır. Anadolu Ortaçağı tarihçileri; Ermeni, Bizans ve İslam mimarlığı üzerine çalışan akademisyenler uzun zamandır Ani'yi incelemiş ve bu çalışmalar sonucunda geniş bir kaynakça oluşmuştur. Böylece Ani, arkeolojik kazı ve mimari koruma projelerinin odağı ve turizm destinasyonu haline gelmiştir. Ancak Ani gerçekten tekil bir olgu mudur? Surlarının ötesinde ne var? Ani ne ölçüde Kars bölgesinin daha geniş kültürel peyzajı kapsamında algılanmalıdır? *Ani, Çevresi ve Dönemi* başlıklı atölye bu sorulara odaklanmıştır.



Atölyede ortaya çıkan sonuçlar şu şekilde sıralanabilir: 1) Ani tekil bir alan değildir, Kars bölgesi boyunca uzanan zengin Ortaçağ kültürel mirası ağının bir parçasıdır. 2) Bu daha geniş miras hem turizm hem de yerel kalkınma açısından potansiyel taşımaktadır. 3) Böylesi bir kalkınma, birçoğu yıkılmaya tehlikeli derecede yaklaşmış durumdaki anıtların korunmasına bağlı olacaktır. Belirttiğimiz bu noktalara örnek teşkil eden dört anıt Mren Katedrali, Khtzkonk (Beşkilise) Manastırı, Horomos Manastırı ve Tignis Kalesi'dir.



Mren Katedrali

7. yüzyıla ait Mren Katedrali, Ani'nin güneyinde yer alır ve Ortaçağ Kafkasya'sından günümüze ulaşabilmiş kubbeli bazilikaların en büyüklerinden biridir. Mren, Bizans ve Ermeni çalışmaları alanlarında araştırma yapan akademisyenler tarafından, Akdeniz ve Yakın Doğu'nun siyasi coğrafyasında radikal dönüşümlere sahne olan 7. yüzyılın küresel savaşlarının ender bulunan somut kanıtlarından biri olarak tanınmaktadır. Katedral Bizans İmparatoru Heraklius'un benzersiz bir resmini barındırmakta ve batı cephesindeki yazıtta imparatorun bahsedilmektedir. Mren Katedrali aynı zamanda, Ani'de 10. ve 11.



yüzyıllardaki mimari gelişmeleri anlamak için de bir anahtar niteliğindedir. İncelenmiş oranları ve zarif profilli payeleriyle (sütunlarıyla) bu yapı, sıklıkla Ani Katedrali'nin esin kaynağı olarak görülmüştür. Ani'yi 971 yılında başkenti ilan eden Bagrat Kraliyet Hanedanı'nın Mren'de de bir yazlık sarayı bulunmaktaydı. Mren, 13. yüzyılda da etkin bir yerleşim olmaya devam etmiştir – ki bu dönemde Sahmadin adında zengin bir şahsın burada Ani'deki anıtlara biçimsel göndermeler yapan, İslami üslupta büyük bir konut inşa ettirdiği görülmektedir. Bu sebeplerden dolayı Mren Katedrali, Kars bölgesinin muazzam kültürel mirası hakkındaki bilgilerimizi derinleştirecek ve bölgedeki anıtların birbiriyle ilişkili yapısını ortaya koyacak bir potansiyele sahiptir. Yine de öncelikle Mren'in riskli durumu ele alınmalıdır. 2008'de kilisenin güney duvarı tümüyle çökmüştür. Günümüzde ise kuzeybatı duvarı çatlamaya başlamıştır ve ön yüzünde Heraklius kabartması bulunan lento aşağıdan desteklenmemektedir. Anıtın önemi ve strüktürel olarak sağlam olmayan durumu yakın zamanda Dünya Anıtlar Fonu (WMF) tarafından saptanmış ve yapı 2014 Dünya Anıtlar Fonu İzleme Listesi'ne alınmıştır. Mren'in korunması yalnızca dünya tarihi ve mimarlığı açısından değil, Kars bölgesi için barındırdığı turistik imkânlar açısından da önemlidir.

Khtzkonk (Beşkilise) Manastırı

Khtzkonk Manastır Kompleksi, Digor Çayı vadisine bakan etkileyici bir dağlık çıkıntı üzerinde yer alır. Komplesten günümüze ulaşabilmiş tek kilise olan Surp Sarkis (1209'da yapılmıştır), basamaklı bir platform üzerinde yükseltilmiş, etrafı gömme yarım sütunlarla çevrili ve nadir



görülen şemsiye biçimli bir kubbeyle taçlandırılmış etkileyici bir rotondadır. Khtzkonk Manastırı'nın kompozisyonu, Ani mimari ekolünün oluşumu ve gelişimiyle ilgili değerli ipuçları taşımaktadır. Ani Katedrali ve onun çağdaşı anıtlar, gömme sütun ve kemerlerden oluşan düzenli çepçepelleriyle dikkatleri binanın dış yüzeylerinde toplarlar. Khtzkonk bu mimari üslubun en zarif örneklerinden biridir. Üstelik kilisenin dış cephesi, manastıra yapılan birçok bağışı ve yapıda gerçekleştirilen onarımları konu alan yazıtlarla kaplıdır. Bu metinler, bölgedeki ayrıcalıklı zümrenin sosyal, siyasi ve ekonomik açıdan birbirleriyle ilişkilerini göstermektedir. Bu metinlerden biri, Mren'de bir bağın manastıra bağışlandığını ifade eder. Khtzkonk, mimari ve bezeme özelliklerinin yanı sıra, peyzaj içindeki son derece göz alıcı yerleşimiyle de, bölgeye turist çekme açısından büyük bir potansiyel taşımaktadır. Ancak Surp Sarkis de, Mren Katedrali gibi strüktürel olarak sağlamlığını yitirmiştir. Atölyemize katılan inşaat mühendisleri ve deprem uzmanları, ziyaretçilerin güvenliğini ve yapının korunmasını sağlamak için acil önlemlerin alınması gerektiği sonucuna varmışlardır.



Horomos Manastırı

Horomos Manastırı, Ani'nin 10 km kuzeyinde yer alır. Eşsiz bir zafer takından geçerek ulaşılan yukarı ve aşağı manastırlardan oluşur. 10. yüzyılda kurulmuş olan Horomos Manastırı; dini,



anitsal ve manastır hayatına dair mekânlarıyla, çok sayıdaki benzersiz dekoratif ve mimari ögesiyle ve 10. yüzyıldan 13. yüzyıla uzanan çeşitli bina tarzlarıyla mimari bir hazinedir. Bu alanın Akhuryan/Arpaçay'a bakan sarp kayalığın üzerindeki muhteşem yerleşimi mimari özelliklerini daha da belirginleştirmektedir. Boyutları, Bagrat kraliyet hanedanıyla bağlantıları ve Ortaçağ kaynaklarındaki güçlü varlığı göz önüne alındığında, Ani civarındaki en önemli manastır olduğu düşünülmektedir. Yukarı Horomos'un ana kilisesinin *jamatun* olarak adlandırılan narteksi tarihi alanın en ünlü yapısıdır. Yaklaşık olarak 1038'e tarihlenen bu yapı, Ermeni mimarisinde kilise cephesine eklenmiş bir manastır binasının en erken örneği olarak kabul edilmektedir. Aynı zamanda, incelikli bezemelere sahip düz taş tavan döşemesi ve sütunlarla yükseltilmiş kubbe kulesiyle muazzam bir mimari ustalığı gözler önüne sermektedir. Khtzkonk Manastırı ve Mren Katedrali gibi, bu yapı da risk altındadır. Uzmanlarımız nartekste, kubbenin yapısal olarak sağlam olmaması da dâhil olmak üzere, birçok strüktürel soruna dikkat çekmiştir. Horomos Manastırı bir bütün olarak, hem koruma projeleri için bir fırsat, hem de oldukça etkileyici bir turistik alana dönüştürülme imkânı sunmaktadır.

Tignis Kalesi

Kars bölgesinde, günümüze ulaşabilmiş yapılar arasında Ortaçağın askeri mimarlık örnekleri de bulunmaktadır. Ani'nin surları tartışmasız bu türün en bilinen örneğidir. Ancak, Kars ve Bagaran kentlerindeki iç kaleler ve kent surlarının yanı sıra daha küçük boyutlu Magazberd (Mağazbert) ve Tignis kaleleri de Ani'nin tekil bir örnek olmadığını ve bölgenin birçok istilacı tarafından zapt

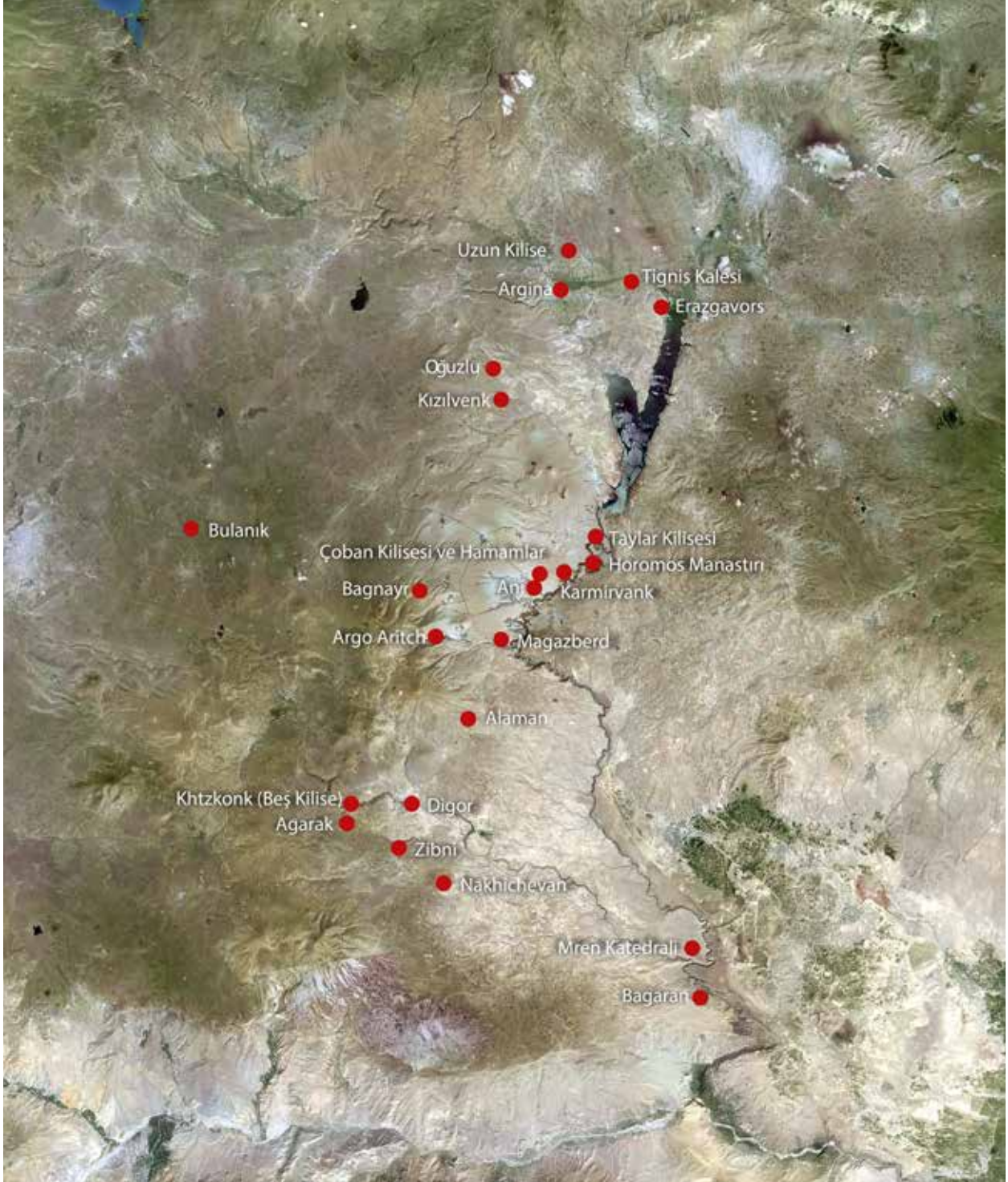


edilmek istenen bir yer olduğu şeklindeki tarih anlatısını kanıtlar niteliktedir. Yukarıdan Kalkan-kale köyüne bakan Tignis Kalesi'nin dairesel iç ve dış surlarından ve kulelerinden bazı bölümlerin yanı sıra, kulelerde odalar olduğuna dair bulgular da günümüze ulaşmıştır. Kalenin tarihi pek bilinmemektedir. Kale, bugün parçalı da olsa etkileyici bir askeri mimarlığın gücünü göstermektedir: Kalıntılar oldukça yüksektir. Ne yazık ki, bu kalıntılar aynı zamanda yapısal olarak dengesiz durumdadır. Kalenin büyük bir bölümü 20. yüzyılın başından itibaren yok olmuş ve eğer kısa zamanda strüktürel önlemler alınmazsa bu muhteşem alandan geriye kalanlar da yok olacaktır.

Christina Maranci

*Ermeni Sanatı, Arthur H. Dadian ve Ara T. Oztemel Kürsüsü
Tufts Üniversitesi*

İncelenen Alanlar Haritası



Aşağıdaki inceleme, her bir alanın tescil durumunu da göstermektedir. Ait olduğu dönemin özelliklerini gösteren ve tarihesi, sanatsal nitelikleri ve bulunduğu bölge dikkate alınarak kültür varlığı olarak tanımlanmış kültürel miras alanları ve anıtlara “tescilli” denilmektedir. Kültür varlıkları, tespit edilmelerinin ardından Kültür Varlıklarını Koruma Bölge Kurulu’nca, devlet tarafından mümkün olan en iyi şekilde korunmaları için tescil edilirler. Anıtların tescili ve korunması hakkında daha fazla bilgi almak için bkz. Kültür ve Tabiat Varlıklarını Koruma Kanunu (<http://teftis.kulturturizm.gov.tr/TR,14230/kultur-ve-tabiat-varliklarini-koruma-kanunu.html>)

Risk Değerlendirmesi Matrisi 1. Grup

Horomos Manastırı

10-13. yüzyıllar

Alanın Tasviri ve Önemi

Horomos, Ortaçağ Ermeni başkenti Ani'nin civarında bulunan belki de en önemli manastırdır. Horomos'ta manastır yapılarından oluşan kompleks, Ortaçağ Emenistanı'ndakiler ve hatta tüm Doğu Hristiyan dünyasındakiler arasında en büyüklerinden biridir. Kompleks; Surp Minas, Surp Kevork, Surp Hovhannes jamatun, *Salle Abside* ve "zafer takı"nı barındırmaktadır. Doğal peyzaj içindeki muhteşem yerleşimiyle de hayranlık uyandıran, istisnai güzellikte bir mimari bütünlük oluşturur. Tarihi belgelerde ve manastırın çok sayıdaki yapısının duvarlarını süsleyen epigrafik öğelerde, manastırın kuruluşu ve gelişimiyle ilgili çok fazla bilgi bulunmaktadır.

KONUM VE ULAŞIM

Merkez ilçe
K 40.519818, D 43.62925

Mimari kompleks, Ani'nin yaklaşık 10 km kuzeyinde, Arpaçay'ın kuzeybatı yakasında yer almaktadır. Horomos kompleksine her iki yönden de araç yolunun ardından yarım saatlik bir yürüyüşle ulaşılmaktadır.

TESCİLLİ



Güncel Durumu

Manastırın daha 20. yüzyılın başlarında onarıma ihtiyacı bulunmaktaydı. On yıllar boyunca süren doğal aşınmanın, duvarlardaki vandalizmin ve izinsiz kazıların sonucunda yapı günümüzde harap haldedir.

Aciliyet Seviyesi ve Önerilen Müdahale

Matris 1. Grup: Acil müdahale gerektiriyor. Kompleksin daha küçük bazı yapıları yok olmuş, diğer yapılarınsa acil ve kapsamlı sağlamlaştırma ve restorasyon çalışmalarına ihtiyacı vardır.





Mren Katedrali

7. yüzyıl

Alanın Tasviri ve Önemi

Bizans-Pers savaşlarının doruk noktasında ve Arap fetihlerinin başında MS 638 yılında inşa edilen Mren, çatışmalar ve çeşitli siyasi unsurlar arasındaki işbirliğinin sonucunda harap edilmiş bir dünyanın mihenktaşdır. Ermenistan, geç Roma ile Pers imparatorlukları ve erken İslam dönemi tarihçileri, kaynaklar açısından pek kısır olan bu döneme dair değerli bilgiler edinmek için Mren'in yazıt ve kabartmalarını çalışmışlardır. Aynı zamanda akademisyenler Mren'i, 7. yüzyıl Ermenistanı'ndan geriye kalan, korunabilmiş en büyük kubbeli bazilika ve



hemen yakınlarındaki meşhur Ani Katedrali'nin (MS 989) esin kaynağı olarak Ermeni mimarlığının "Altın Çağı"nın önemli bir anıtı saymışlar, değerli addetmişlerdir. Mren, uluslararası anlamda Ermeniler tarafından da kültürel miraslarının bir parçası olarak el üstünde tutulmaktadır.

Güncel Durumu

Uydu görüntüleri, Mren'in çok geniş bir arkeolojik alanla çevrili olduğunu göstermektedir. Katedralin içinde graffiti ve kaçak kazı izleri bulunmaktadır.

Aciliyet Seviyesi ve Önerilen Müdahale

Matris 1. Grup: Acil müdahale gerektiriyor. Dünya Anıtlar Fonu, durumun ne kadar acil olduğunun altını çizmek için Mren Katedrali'ni 2014 Dünya Anıtlar Fonu İzleme Listesi'ne eklemiştir. Güney cephesi çökmüş durumdaki yapının ayakta kalan kısımları ise çok kırılğan haldedir.

KONUM VE ULAŞIM

Digor İlçesi
K 40.24123, D 43.66160

Terk edilmiş durumdaki Mren Katedrali, doğuda ve güneyde Akhuryan/Arpaçay Vadisi, batıda ise kuru bir vadi tarafından sınırlanmış bir tepede yer alır. En yakınındaki köyler; 3 km güneydeki Kilittaş ve 5 km batıdaki Karabağ'dır. Mren askeri bir alanda bulunmaktadır ve mevcut durumda kamuya açık değildir.

TESCİLLİ

Khtzkonk (Beşkilise) Manastırı

9-11. yüzyıllar

Alanın Tasviri ve Önemi

Manastırın geçmişi, ilk kilise olan Surp Garabet'in yapıldığı zamana, yani Arap fetihlerinden sonraki döneme dayanmaktadır. Manastırın toplamda beş kilisesi bulunmaktaydı: Surp Garabet, Surp Astuacacın, Surp Stepanos, Surp Krikor ve Surp Sarkis. Bu kiliselerin hepsi kubbeli ve düzgün kesme taştan inşa edilmişti. Günümüzde yalnızca Surp Sarkis halen ayakta.



Güncel Durumu

Alanda kaçak kazılara, kilisenin içinde ise ateş yakıldığına dair izlerin yanı sıra duvarlarda çok sayıda graffiti bulunmaktadır.

Aciliyet Seviyesi ve Önerilen Müdahale

Matris 1. Grup: Acil müdahale gerektiriyor. Mevcut durumda yapı, turistik de dâhil olmak üzere, herhangi bir amaçla ziyaret için güvenli değildir ve anıta erişim yasaklanmalıdır. Yapıyı sağlamlaştırmak için acil önlemlerin alınması ve daha kapsamlı restorasyon çalışmalarının başlatılması gerekmektedir. Daha detaylı açıklama için bkz. Ek A: Khtzkonk Manastırı Değerlendirmesi.



KONUM VE ULAŞIM

Digor İlçesi

K 40.380384, D 43.376399

Khtzkonk Manastırı'na yoldan ulaşmak mümkün değildir. Alana ulaşmak için Digor ilçe merkezinden batıya doğru, vadiden geçerek yaklaşık 4,5 km ilerlemek gerekmektedir. Alternatif olarak alana, doğrudan Agarak'tan da erişmek mümkündür. Bu yoldan iniş çok daha zorlu olmakla birlikte, yolda harcanan zamanı önemli ölçüde kısaltmaktadır.

TESCİLLİ



Tignis Kalesi

12-13. yüzyıllar

Alanın Tasviri ve Önemi

Tignis, Bagrat prenslerinin başkentlerini Ani'ye taşımadan önceki meskenleri olan Şirakavan'a yakın konumdadır. Kabaca 1500 m yükseklikteki kale, Akhuryan/Arpaçay'ın batıya doğru menderesler şeklinde kıvrılarak ayrılan bir kolu olan Karahan Çayı'nın vadisine bakan bir platoda konumlanır. Tignis'ten günümüze ulaşan kalıntılar; homojen, muntazam ve bir saldırı ihtimaline karşı uzun kenarları vadi tarafında inşa edilmiş dikdörtgen planlı bir kaleye işaret etmektedir. Yapım tekniği ve malzemeler bakımından bölgedeki Ortaçağ yapılarının tipik bir örneğidir. Öyle görünüyor ki Tignis, kentsel bir yerleşimi korumaktan ziyade, surlarla çevrilmiş bir tahıl ambarı veya geniş ve verimli bir tarım alanına hâkim bir gözlem kulesi işlevi görmekteydi.



KONUM VE ULAŞIM

Kalkankale köyünün üst kesimleri, Akyaka ilçesi
K 40.713338, D 43.71631

Tignis Ani'nin yaklaşık 25 km kuzeyinde ve Şirakavan antik kentinin yaklaşık 3 km kuzeybatısında bulunmaktadır. Alana toprak bir yoldan kolayca ulaşılabilir.

TESCİLLİ

Güncel Durumu

Kale günümüzde harabe halinde olsa da bazı büyük duvar parçaları halen ayakta-
dır.

Aciliyet Seviyesi ve Önerilen Müdahale

Matris 1. Grup: Acil müdahale gerekiyor. Ayakta kalabilmiş duvar parçalarının sağlamlaştırılması için acilen çalışma başlatılmalıdır. Acil bir önlem olarak, daha kalıcı onarımlar yapılana dek taşıyıcı duvarların eksik olduğu yerlerde yapı payandalarla desteklenmelidir.

Karmirvank

10. yüzyıl

Alanın Tasviri ve Önemi

Kilisenin ve manastırın kökeni hakkında hiçbir bilgi bulunmasa da kilisenin duvarları, 13. yüzyıl Ani tarihini aydınlatan yazıtlar barındırmaktadır. Kilisenin planı, batı tarafında kubbenin altında bir çift paye (sütun) bulunan, "tek mekânlı, kubbeli" plan tipinin küçültülmüş bir türü görünümündedir. Kilise küçük ve kabaca kare biçimli bir hacme sahiptir. Kemerlerin ve pandantiflerin üzerinde dairesel planlı bir kubbe kasnağı yükselir. Doğu köşelerinde, naosa doğru açılan apsidiyollü iki pastoforyon bulunmaktadır. Batı cephesi kabartmalarla hareketlendirilmiştir. Batı cephesine yerleştirilmiş haçkarlar, 10. yüzyılın son dönemi açısından tipiktir. Manastır yapıları ve muhtemelen yemekhane de kilisenin güneybatısında yer almaktaydı.



Güncel Durumu

Yapıların durumu yakın geçmişte hızla kötüye gitmiştir. Yapılar henüz 20. yüzyılın başlarında bugünkü hallerinden bir hayli iyi durumdaydı. Her ne kadar çatı sağlam ve yapı ayakta olsa da, duvarların alçak kısımlarının tamamen yıkılmış olduğu batı ve güney cepheleri de dâhil olmak üzere, yapıda ciddi hasarlar bulunmaktadır. Kilisenin güneybatısında bulunan manastır yapılarından yalnızca duvarlar kısmen korunabilmiştir.

Aciliyet Seviyesi ve Önerilen Müdahale

Matris 1. Grup: Acil müdahale gerektiriyor. Kilisenin acil restore edilmeye ihtiyacı vardır. Yapıda kalıcı onarımlar gerçekleşene dek, acil bir önlem olarak, taşıyıcı duvarların eksik olduğu yerlerde taşıyıcı sistem payandalarla desteklenmelidir. Kompleksin diğer anıtlarının da korunması gerekmektedir.



KONUM VE ULAŞIM

Bir geçidin sonunda, Ani'nin 2 km kuzeyinde, Merkez ilçe
K 40.51455, D 43.601308

Karmirvank, Ani'nin doğusunda pitoresk Akhuryan/Arpaçay Vadisi'nde yer alır. Alana ulaşım yalnızca vadi boyunca 30-40 dakikalık bir yürüyüşle mümkündür.

TESCİLLİ



KONUM VE ULAŞIM

Merkez ilçe
K 40.537294, D 43.637732

Taylar Kilisesi, Horomos'un yaklaşık 2 km kuzeydoğusundaki Taylar köyünün yakınında, Akhuryan/Arpaçay'ın yüksek bir kıyısında yer alır. Kilise tek tarafı hariç her yönden bir vadiyle çevrilidir, vadiye bakmayan bu tek tarafta ise kemerli bir girişi olan bir duvar inşa edilmiştir. Alana araçla ulaşmak mümkündür.

TESCİLLİ DEĞİL

Taylar Kilisesi

10. yüzyıl

Alanın Tasviri ve Önemi

Taylar Kilisesi'nin planı, daha küçük ölçekte ve farklı oranlara sahip olmakla birlikte "tek mekânlı, kubbeli" Ermeni kilise plan tipini yansıtmaktadır. Doğuda apside doğru yönelmiş bir çift sütun içeren ve Bagrat Hanedanlığı döneminde bu mimari tarzın gelişimine işaret eden ana akım örneklerden farklı olarak

Taylar'ın mimarı bu geleneksel yorumu tersine çevirerek kubbeyi naosun merkezinin üzerine yerleştirmiştir. Bunun sonucunda, dışarıdan bakıldığında kubbenin konumu yapının genelinde merkezden hafifçe batıya kaymış durumdadır.

Güncel Durumu

Yapının durumu tehlike arz etmektedir. Güney ve doğudaki taşıyıcı duvarlarda ciddi hasar bulunmakta ve beşik tonozla örtülü kare mekânı tamamen çökmüş durumdadır. Yüzeylerde grafitilerin yanı sıra küçük delikler bulunmaktadır. Bu delikler, duvarlara ateş edilmiş olduğu izlenimini uyandırmaktadır. Alanın daha önce hayvan barınağı/ahır olarak kullanıldığına dair de belirtiler görülmektedir.

Aciliyet Seviyesi ve Önerilen Müdahale

Matris 1. Grup: Acil müdahale gerektiriyor. Anıtın kapsamlı bir restorasyona ihtiyacı bulunuyor. Acil bir önlem olarak, daha kalıcı onarımlar yapılana dek taşıyıcı duvarların eksik olduğu yerlerde yapı payandalarla desteklenmelidir.





Magazberd (Mağazbert)

5. yüzyıl / 10-13. yüzyıllar

Alanın Tasviri ve Önemi

Magazberd, Akhuryan/Arpaçay üzerindeki bir geçiş yerini koruyan küçük bir kale ile hemen yukarısındaki surlarla çevrili büyük kentsel yerleşimden meydana gelir. Kentin 5. yüzyıl sonları ile 6. yüzyıl başları gibi erken bir dönemden itibaren var olduğu düşünülmektedir. Mevcut kale yapısı ise muhtemelen Ani'nin surlarıyla aynı döneme (10-13. yüzyıllar ve sonrası) tarihlenmektedir. Kalenin günümüze ulaşan esas kısmı, birbirine yakın üç adet yarım daire planlı kule içeren çift duvarlı kuzey surudur. İç ve dış duvarların planı, akla Ani'nin kuzey duvarlarını getirir. Yerleşim alanından günümüze birçok yapının yıkıntıları ile büyük bir sarnıç ulaşmıştır.



Güncel Durumu

Alanın yakınına yaklaşmak mümkün olmadığı için alan yalnızca tek bir yönden ve yaklaşık 300 m mesafeden incelenebilmektedir. İki yanından birer kuleyle desteklenen girişi halen ayakta ve kalenin surları görece iyi durumdadır. Fakat yerleşim alanı harabedir. Önceden Türk ordusu tarafından karargâh olarak kullanılan yerleşim ve kale ziyarete kapalıdır. Mevcut durumuna ilişkin daha detaylı bir değerlendirme, ancak alanın ziyaret edilmesi ve uzman analizleri sonucunda hazırlanabilir.

Aciliyet Seviyesi ve Önerilen Müdahale

Matris 1. Grup: Acil müdahale gerektiriyor. Kaleyi yakından incelemek ve uzun vadeli koruma planı oluşturmak için izin alınması gerekmektedir.

KONUM VE ULAŞIM

Digor ilçesi

K 40.475624, D 43.541173

Magazberd, bir askeri üsse 1,5 km mesafede ve askeri alan içinde bulunmaktadır, dolayısıyla erişime kapalıdır.

TESCİLLİ

Risk Değerlendirmesi Matrisi 2. Grup

Bagnayr

10-14. yüzyıllar

Alanın Tasviri ve Önemi

Bagnayr; Argo Aritch, Karmirvank ve Horomos'la birlikte Ani'ye en yakın dini ve kültürel merkezlerden biriydi. Birbirine bağlı büyük bir yapı grubu ile iki bağımsız kiliseden oluşmaktaydı. Kompleksin ana yapısı, 10. ve 11. yüzyıllar arasında inşa edilmiş olan Surp Asdvadzadzin Manastırı'nın kubbeli, büyük mekânıdır. Bağımsız kiliselerden Küçük Kozluca Kilisesi de halen ayakta.

Güncel Durumu

20. yüzyılın başlarına ait fotoğraflarda, manastır binalarından oluşan büyük kompleksin tümü ayakta ancak hasarlı durumda görünmektedir. Ne var ki 20. yüzyılın ortalarından bugüne, yapıların çoğu giderek tahribata uğramış ve yok olmuşlardır. Hâlihazırda özgün yapılardan yalnızca biri, Küçük Kozluca Kilisesi, kısmen korunmuş durumdadır. Altı dilimli bir kubbesi bulunan bu kilisenin neredeyse bütün çatı örtüsü yok olmuş ve dış cephedeki taş blokların neredeyse tamamı çalınmış, ancak yapı ayakta kalmıştır. Kompleksin ana yapısı olan Surp Asdvadzadzin Manastırı'ndan doğu ve kuzey duvarlar ile iki sütun ve jamatunun doğu nefinin tavanı, yapının özgün tasarımını anlayabilmemizi sağlayacak şekilde, günümüze ulaşabilmiştir.



Aciliyet Seviyesi ve Önerilen Müdahale

Matris 2. Grup: Acil olmamakla birlikte ileride müdahale ihtiyacı olasıdır. Küçük Kozluca Kilisesi ve kompleksin ana kısmındaki jamatun acilen restore edilmelidir.



KONUM VE ULAŞIM

Kozluca, Digor ilçesi
K 40.512735, D 43.484026

Kompleksin kalıntıları Ani'nin batısında, Ala Dağ'ın (antik Argo Aritch) yamacında, Kozluca Gulica (eski Bagnayr) isimli Kürt köyünün yakınında yer alır. İki bağımsız kilise, ana grubun yaklaşık 200 m kuzeybatısında bulunmaktadır.

TESCİLLİ



Oğuzlu

9-11. yüzyıllar

Alanın Tasviri ve Önemi

9. yüzyıl sonlarından kalmış bir yazıtta, kilisenin banisi Prens Hasan Gntuni'den bahsedilmektedir, Katolikos Hovhannes Draskhanakertsi'nin günlüklerine göre bu kişi Kral Sumbat Bagratuni'nin hanesinin komutanıdır. Kilisenin "tek mekânlı, kubbeli" plan tipi ile bir dikdörtgen içine yerleştirilmiş trikonkhos (üç yapraklı yonca) plan tipi arasında kalmış, biraz alışılmadık bir planı vardır. Bu planının sonucu olarak batı haç kolu, büyük nişlerle genişletilmiştir. Düşey silmeler kubbeleri destekleyen gömme ayakları oluşturmuş, derin kemerlerin birleşim yerleri de bu ayaklara denk getirilmiştir. Bu özellik o dönemde, Ani'de Mimar Trdat'ın eserlerinde geliştirilmiştir.

Güncel Durumu

Kısmen ayakta olan kilisenin kalıntılarının tescilli olduğuna dair herhangi bir belgeye ulaşılamamıştır. Ortaçağda yapılan onarımların ardından kilise, kısmen havaya uçurulduğu ve saçılan parçaların alandan kaldırıldığı 1950'lere kadar iyi durumda kalmıştır. Bu kaldırılan parçalar arasında, güney kapısının üzerindeki benzersiz kabartma da bulunmaktaydı. Günümüze yalnızca duvar parçaları ulaşabilmiştir. Kilisenin etrafındaki kaçak kazı izleri ve duvarlardaki delikler, definçilik faaliyetlerine işaret etmektedir. Kilisenin yakınında tipik bir yağ üretim yapısı görülmektedir. Ancak yapının kilise ile aynı döneme mi, yoksa sonraki bir döneme mi ait olduğu ya da halen kullanılıp kullanılmadığı net değildir. Ayrıca kilisenin yanında, "dev mezarları" olarak bilinen ve araziye yayılmış dikilitaş tipi taşlar barındıran bir bölge bulunmaktadır.



KONUM VE ULAŞIM

Oğuzlu, Merkez ilçe
K 40.659708, D 43.551861

Anıt, Kars'ın 15 km kuzeydoğusunda ve Subatan yoluyla Ani'nin 16 km kuzeyindedir. Oğuzlu köyünde yer alır. Araçla ulaşım mümkündür.

TESCİLLİ DEĞİL

Aciliyet Seviyesi ve Önerilen Müdahale

Matris 2. Grup: Acil olmamakla birlikte ileride müdahale ihtiyacı olasıdır. Kilise alanında kazı, yapının günümüze ulaşabilmiş kısmında ise muhafaza çalışmaları yapılması gerekmektedir.

KONUM VE ULAŞIM

Yağıkese, Merkez ilçe
K 40.475624, D 43.541173

Kilise, Yağıkese köyünün doğu kesiminde,
özel mülk olan bir bahçede yer alır.

TESCİLLİ

Kızılvenk

10-13. yüzyıllar

Alanın Tasviri ve Önemi

Kare-haç planlı kilisenin ana mekânı ve dört köşesindeki ek şapeller, çok küçük ve kareye yakın planlı bir mekâna sıkıştırılmıştır. Kemer ve pandantiflerin üzerinde dairesel planlı bir kasnak yükselmektedir. Batı cephesi, anıtsal taç kapısıyla dikkati çekerken, diğer duvarlarda çift nişler bulunmaktadır.

Güncel Durumu

Bina 1877 yılındaki Osmanlı-Rus Savaşı sırasında hasar gördüyse de kapının üzerindeki kemer aynasındaki yazıta göre 1880 yılında onarılmıştır. Hâlihazırda çatı kiremitleri hasarlı durumdadır ve yapıda bazı çatlaklar mevcuttur. Yapı günümüzde depo olarak kullanılmaktadır ve bir katında, duvara yaslanmış şekilde hayvan gübresi istiflenmiştir. Tüm pencere-leri örülmüş ve yapının tamamı izinsiz girişlere karşı kapatılmıştır.

Aciliyet Seviyesi ve Önerilen Müdahale

Matris 2. Grup: Acil olmamakla birlikte ileride müdahale ihtiyacı olasıdır. Kilisenin yakın zamanda meskeni haline geldiği yerel faaliyet ve işlevlerden arındırılması gerekmektedir. Büyük olasılıkla gelecek yıllarda duvarların bir kısmının ve çatının onarılması gerekecektir.





Bulanık

7. yüzyıl

Alanın Tasviri ve Önemi

Kilisenin tarihi bilinmemektedir. Ancak yapı, 7. yüzyıl Ermeni kilise mimarisinin, basit trikonkhos (üç yapraklı yonca) planlı kiliselerinin tipik bir örneği olarak tanımlanabilir. Batı ve güney eksedralarda kapı kalıntıları bulunmaktadır. Aynı şekilde kuzey eksedranın doğu ucunda bir kapı yer almakta ve bu eksedra istisnai bir biçimde apside bitştirilmiş durumdadır.



Güncel Durumu

Yapı harabe halindedir ve günümüze ulaşmış yapı parçaları tehlike arz etmektedir. Yine de zemin planı ve haç kollarının biçimi ayırt edilebilmektedir. Kalıntılar arasında kısmi olarak pencere kemer alınlarının işlemeli parçaları görülebilir.

Aciliyet Seviyesi ve Önerilen Müdahale

Matris 2. Grup: Acil olmamakla birlikte ileride müdahale ihtiyacı olasıdır. Harabe halindeki kilise için muhafaza çalışması gerekmektedir.

KONUM VE ULAŞIM

Hacıveli ve Hamzagerek köylerinin yaylası,
Merkez İlçe
K 40.557064, D 43.374943

Bulanık, Bulanık ve Hacıveli köylerinin arasında, Subatan üzerinden Bulanık'a yaklaşık 8 km mesafede yer alır. Harabe, Hacıveli köyünün yaylasında (yazlık yerleşim) bulunmaktadır. Bulanık'tan 2 km mesafede bulunan harabeye en kolay ulaşım yolu köyün içinden Kars-Ani anayolundan ayrılan toprak yolu takip etmektir. Bu yol ayrımı Kars'a 10 km mesafededir. Bulanık'tan ya da Hacıveli'den yürüyüş süresi 45 dakika civarıdır. Bulanık'tan ulaşım için traktör de kullanılabilir.

TESCİLLİ DEĞİL

Nakhichevan

5-7. yüzyıllar

Alanın Tasviri ve Önemi

Erken Hristiyanlık dönemine ait kompleks, bir kilise ve anıt mezardan oluşur. Anıt mezara giden geçitte (geçitte bir mezar da bulunmaktadır), burada gömülü olan Prens Artavazd Kamsarakan'a dair bir yazıt bulunmaktadır. Kamsarakanlar, Büyük Ermeni Krallığı'nın Ayrarat bölgesinin, 8. yüzyıla kadar iki önemli eyaleti konumundaki Şirak ve Arşarunik'in derebeyi olan aileydi. Ayrıca kilisede, 7. yüzyıl Ermeni epigrafisinin tipik karakterleriyle yazılmış tek satırlık bir yazıt bulunmaktadır ve köyün okul binasında da kiliseye ait aynı dönemden kalma yazıtlı ve bezemeli devşirme malzemeler kullanılmıştır.

Güncel Durumu

1880 yılı civarında yerli halk, kısmen korunabilmiş kiliseyi yeni bir kiliseyle birleştirmiş ve kilise 1920 yılına kadar bu durumunu korumuştur. Günümüzde, yapının büyük kısmı yok olmuş, yalnızca üç payeye (sütuna) ait moloz kalıntıları korunabilmiştir. Anıt mezarın bir yeraltı girişi bulunmaktadır, ancak bu giriş mevcut durumda çamurla dolmuştur.

Kocaköy, Digor ilçesi

K 40.288823, D 43.458006

Surp Stefanos Protomartyr Kilisesi ve anıtmezar Kocaköy'de, Digor Çayı'nın sağ kıyısında yer alır. Alana araçla ulaşmak mümkündür.

TESCİLLİ



Aciliyet Seviyesi ve Önerilen Müdahale

Matris 2. Grup: Acil olmamakla birlikte iletiride müdahale ihtiyacı olasıdır. Alanda arkeolojik inceleme yapılması gerekmektedir. Kilisenin payelerinden günümüze kalan kısımlar korunmalı, anıt mezarda ise muhafaza işlemleri yapılmalıdır.



Uzun Kilise

10-11. yüzyıllar

Alanın Tasviri ve Önemi

“Tek mekânlı, kubbeli” olan bu kiliseye dair az sayıda tarihsel kaynak bulunmaktadır. On yıllar önce sıra dışı ölçüde uzun olan planı halen görülebilmekteyken bu özelliği Türkçe ismine de (Uzun Kilise) yansımıştır.

KONUM VE ULAŞIM

Esenyayla, Akyaka ilçesi
K 40.743095, D 43.652065

Uzun Kilise, Kars'ın kuzeydoğusunda, Argina ve Tignis arasında yer alır. Kiliseye araçla ulaşmak mümkündür.

TESCİLLİ DEĞİL



Güncel Durumu

Tehlike arz eden yapıdan geriye yalnızca iki duvarın kısımları kalmıştır.

Aciliyet Seviyesi ve Önerilen Müdahale

Matris 2. Grup: Acil olmamakla birlikte ileride müdahale ihtiyacı olasıdır. Kiliseden geriye kalan kısımlar için koruma çalışması yapılmalıdır. Acil bir önlem olarak, daha kalıcı onarımlar yapılana dek taşıyıcı duvarların eksik olduğu yerlerde yapı payandalarla desteklenmelidir. Günümüze ulaşan kısımların ölçüleri alınmalı ve ayrıca alanda arkeolojik kazı yapılmalıdır.





Digor

5. yüzyıl

Alanın Tasviri ve Önemi

Kilisenin inşaatı ve Surp Sarkis'e adanışının tarihi olan 480, günümüze ulaşamayan kuruluş kitabesinde yazılıydı. Kubbeyi taşıyan dört payesi bulunan, bilinen en eski kare-haç planlı kilise olup, dolayısıyla Doğu Hristiyan kilise mimarlığının gelişimini anlamada önemli bir rol oynamaktadır. Eskiden kilisenin, çok basamaklı bir platform, anıtsal taç kapılar, bir sıra gömme sütun ve zengin oyma bezemeler de dâhil olmak üzere birçok ilginç mimari ögesi bulunmaktaydı.

Güncel Durumu

Kilise, 19. yüzyılın sonlarındaki bir depremde kısmen hasar görmüş, daha sonra, muhtemelen 1950'lerde tamamen yıkılmıştır. Geriye kalan az sayıdaki parça da kasabalılar tarafından yağmalanmıştır. Mevcut durumda, yalnızca tek bir duvarın moloz taş örgüsü ayakta. Bu kalıntı da tavuklara ve kasabalıların bazı eşyalarına ev sahipliği yapmaktadır. Ayrıca kaçak kazılar hakkında hikâyeler anlatılmakta ve bu kazıları doğrulayan işaretler bulunmaktadır.



Aciliyet Seviyesi ve Önerilen Müdahale

Matris 2. Grup: Acil olmamakla birlikte ileride müdahale ihtiyacı olasıdır. Eskiden kilisenin bulunduğu alan kasabalıların kullanımından arındırılmalı ve yapıda arkeolojik incelemeler yapılmalıdır. Kilise kalıntılarının hassas bir koruma çalışmasına ihtiyacı vardır. Acil önlem olarak, daha kalıcı onarımlar yapılana dek taşıyıcı duvarların eksik olduğu yerlerde yapı payandalarla desteklenmelidir.

KONUM VE ULAŞIM

Digor, Digor ilçesi
K 40.37501, D 43.41212

Digor ilçesi, Ani'nin 22 km güneybatısında yer alır ve araçla ulaşılabilir. Büyük kilisenin kalıntıları kasabanın içinde, yerleşimin kuzeybatısındaki tepenin üzerinde yer almaktadır.

TESCİLLİ

Eragavors

9. yüzyıl

Alanın Tasviri ve Önemi

Eragavors, bir katedral ve birtakım kiliselerden oluşan bir Ortaçağ yerleşimiydi. 890 yılında, Kral I. Smbat Bagratuni kraliyet merkezini Bagaran'dan Eragavors'a taşımış ve bu yerleşim, 928 yılında Abbas Bagratuni tarafından Kars'a taşınana kadar Bagrat Krallığı'nın başkenti olmuştur. 19. yüzyılda Ermeni nüfusun yaşadığı Bash-Shoragyal köyü de aynı alanda yer almıştır.



Güncel Durumu

1950'lerde tamamen yıkılana kadar kilise, kubbesi hariç ayakta kalmıştır. Günümüze ise sadece bazı duvarlar, payelerden bazı parçalar ve bir pencere kemerinin de görülebildiği batı cephesinin bir kısmı ulaşabilmiştir.

Aciliyet Seviyesi ve Önerilen Müdahale

Matris 2. Grup: Acil olmamakla birlikte ileride müdahale ihtiyacı olasıdır. Anıtın daha önce korunmuş kısımlarında bir kez daha koruma çalışması yapılmaması gerekmektedir.

Çetindurak, Akyaka ilçesi
K 40.695509, D 43.738883

Eski yerleşim Ani'nin yaklaşık 25 km kuzey-doğusunda, Kalkankale sınır köyünün yakınında yer alır. Yerleşim Akhuryan/Arpaçay ile Kars Çayı'nın birleştiği yerde kurulmuştur. Günümüzde köy ve anıtlar kısmen Arpaçay Barajı'nın suları altında kalmıştır. Alana D060 karayolundan araçla ulaşılabilir.

TESCİLLİ DEĞİL





KONUM VE ULAŞIM

Ocaklı, Merkez ilçe
K 40.519749, D 43.575054

Çoban Kilisesi ve Hamamları, Ani'nin kuzey surlarının hemen dışında yer alır ve Ani'den 20 dakikalık bir yürüyüşle ulaşılabilir.

TESCİLLİ

Çoban Kilisesi ve Hamamları

11-13. yüzyıllar

Alanın Tasviri ve Önemi

Çoban Kilisesi ve Hamamları'nın az sayıdaki kalıntısı, tarlalardan oluşan bir tarım alanının içinde yer alır. Arşiv fotoğrafları ve 19. yüzyılda yaşamış Mimar Toros Toramanyan'ın ölçümlerine göre zemin

planı, dışta 18 uçlu kontur içine yerleştirilmiş altı köşeli yıldız şeklinde bir yapıya sahipti. Bir kabir olduğu sonucuna varılan bu zemin kat, kubbeli şapelin zeminini oluşturuyordu. Anıt dışarıdan bakıldığında üç katlı bir kompozisyona sahipti.

Güncel Durumu

Kiliseden ve hamamlardan günümüze yalnızca temeller, birinci katın kuzey taraftaki duvarının bir kısmı ve orijinal olarak duvarları oluşturan sekiz payesinden sadece ikisinin alt kısımları kalmıştır. Temel duvarlarının dışında kaçak kazı izleri bulunmaktadır.

Aciliyet Seviyesi ve Önerilen Müdahale

Matris 2. Grup: Acil olmamakla birlikte ileride müdahale ihtiyacı olasıdır. Alanda arkeolojik inceleme yapılması ve kiliseden geriye kalan kısımlar için koruma çalışması gereklidir. Acil bir önlem olarak, daha kalıcı onarımlar yapılana dek taşıyıcı duvarların eksik olduğu yerlerde yapı payandalarla desteklenmelidir.



Risk Değerlendirmesi Matrisi 3. Grup

KONUM VE ULAŞIM

Varlı, Digor ilçesi
K 40.326033, D 43.407473

Zibni, Digor'un güneyinde, Varlı köyünde yer alır ve araçla ulaşım mümkündür. Tepede, eski kilisenin batısında büyük mezarları olan eski bir mezarlık bulunmaktadır.

TESCİLLİ

Zibni

7-10. yüzyıllar

Alanın Tasviri ve Önemi

Tarihi kaynaklarda haç planlı, kubbeli küçük Zibni Kilisesi hakkında pek fazla bilgi bulunmamaktadır. Ancak yine de bazı özellikleri, 20. yüzyıl başlarında akademisyenlerin ilgisini çekmiştir. Bugün yalnızca fotoğraflardan bilinseler de büyük aslan ve boğa kabartmaları özellikle dikkate değer bulunmuştur. Planı, birçok 7. yüzyıl haç planlı Ermeni kilisesine benzerdir. Ancak pencerelerinin işlemeli söveleri, 10. yüzyıl Ani ekolüne ait eserlerle karşılaştırma yapmaya olanak sağlar.



Güncel Durumu

Köyün yaşça ileri sakinleri, 1935 yılı civarında bir deprem sonucunda yıkılan bu kiliseyi hatırlamaktadırlar. Daha sonraları kilise, cami olarak kullanılmak üzere restore edilmiş, dış duvarlardaki işlemler ve yazıtlar korunmuştur. Anıtı korumak için köylüler yakın zamanda bir yenileme çalışması yapmış, iç mekânı ahşap kaplamışlardır. Ancak yanındaki mezarlık alanının bir kısmı yol inşaatı sırasında yok olmuştur.

Aciliyet Seviyesi ve Önerilen Müdahale

Matris 3. Grup: Herhangi bir müdahale gerektirmiyor.





KONUM VE ULAŞIM

Kilittaş, Digor ilçesi
K 40.216853, D 43.660681

4-5 km mesafedeki Kilittaş köyünde, İğdır yolu üzerinde Kars'a 6 km uzaklıkta yer alır. Surp Teodoros Kilisesi, yerleşimin doğu ucunda bulunmaktaydı. 19. yüzyılda yaşamış Mimar Toros Toramanyan'ın tasvirlerinden bildiğimiz, 10. yüzyılın sonlarına ait olduğu tahmin edilen bir başka kilise de kalenin aşağısında, yerleşimin batı kısmında yer almaktaydı. 19. yüzyıla ait kilise ise kalenin kuzey ucundaki sarp kayalıklarda bulunur. Akarsuyun karşı kıyısındaki kaya çıkıntısının tepesinde, sınırın Ermenistan tarafında yalnızca tek bir Ortaçağ kilisesi korunabilmiştir.

TESCİLLİ

Bagaran

MÖ 2. yüzyıl - MS 19. yüzyıl

Alanın Tasviri ve Önemi

Bagaran isminin, kentteki Hristiyanlık öncesi döneme, yani MÖ 2. yüzyıla ait dini merkezden geldiği iddia edilmektedir. Ashot Msaker Bagratuni, "İşhan" unvanını aldıktan sonra konutunu burada inşa etmiştir. 9. yüzyıl boyunca Bagaran, Ortaçağ Ermenistanı'nın önemli bir dini ve idari merkezi, ayrıca Bagrat ailesinin defin yeri olmuştur. Bagaran'ın en ünlü yapısı, günümüzde tamamen yok olmuş olan Surp Teodoros Kilisesi'ydi (yak. 624–631).

Güncel Durumu

Eski yerleşimin surlarından çok büyük bir kısmı ayakta kalmıştır. Bu surlar büyük ihtimalle Ortaçağ boyunca kullanılmıştır. Bazı taşlarda haç kabartmaları görülebilmektedir. Surp Teodoros büyük ölçüde yok olmuş, bugün yalnızca yığma taş örgülü çift cidarlı duvar kalıntılarında ibarettir. 10. yüzyıla ait kilise korunamamıştır. 19. yüzyıla ait kilisenin şu anda var olan duvarlarında, 13. yüzyıldan kalma iki adet büyük ve zarif devşirme haçkar bulunmaktadır.

Aciliyet Seviyesi ve Önerilen Müdahale

Matris 3. Grup: Herhangi bir müdahale gerektirmiyor. Bagaran'ın batı ucundaki kale büyük oranda ayakta kalmışken, Ortaçağ kentinin diğer yapıları arkeolojik kalıntı halindedir. Tüm arazinin, yerleşimin ve kalenin arkeolojik olarak araştırılması gereklidir. Yerleşim ve kale henüz ölçülmemiştir. Ayrıca kalenin kalıntıları ve 19. yüzyıla ait kilise için koruma çalışması gerekmektedir. Surp Teodoros'un kalıntıları için ise kazı ve koruma çalışmaları gereklidir.





Argina

10. yüzyıl

Alanın Tasviri ve Önemi

10. yüzyılda Argina, Bagrat Krallığı'nın en önemli merkezlerinden biriydi. Katolikos Ananis Mokatsi döneminde patriklik merkezi Ahtamar Adası'ndan buraya taşınmış, 1001 yılında Ani'ye taşınana dek

burada kalmıştır. Stepanos Taronatsi'ye (Asoghik olarak da bilinir) göre, Argina'nın katedralinin ve diğer üç kilisesinin yanı sıra, yeniden inşa edilen patriklik sarayını da Mimar Trdat tasarlamıştır.

Güncel Durumu

Kilisenin büyük kısmı 1950-60'larda yok edilmiştir. Kuzey apsisin bir kısmı korunabilmiştir; geriye kalan taşlarda halen bazı bezemeler ve detaylar görülebilmektedir. Kilise yıkılmadan önce saman deposu olarak kullanıldığı ve kimilerine göre 300 tona kadar saman alabildiği için yerel halk yıkımı durdurmaya çalışmıştır. Günümüzde alanda bir yağ üretim tesisi bulunmaktadır.

Aciliyet Seviyesi ve Önerilen Müdahale

Matris 3. Grup: Herhangi bir müdahale gerektirmiyor. Kilisenin günümüze ulaşamadığını söylemek mümkündür, yine de arkeolojik araştırma yapmakta yarar vardır.



KONUM VE ULAŞIM

Kayaköprü, Akyaka ilçesi
K 40.720234, D 43.643421

Tarihi Argina yerleşimi, Ani'nin 24 km kuzeybatısında, Kayaköprü köyünün yakınında yer alır. Alana D060 karayolu üzerinden araçla ulaşmak mümkündür.

TESCİLLİ

Argo Aritch

10. yüzyıl

Alanın Tasviri ve Önemi

Kilise muhtemelen Bagrat dönemine ait olmakla birlikte, günümüze ulaşan yazıtlardaki en erken tarih 1207'dir. Rahip Sahak, 1211'de Haghbat İncili'ni (tamamının Ani'de yazıldığı bilinen tek İncil) Argo Aritch Manastırı'na sunmuş, atalarının bu alanda daha önce bir manastır kurduğundan bahsetmiştir.



Güncel Durumu

Argo Aritch'te dere boyunca manastır duvarlarının günümüze ulaşabilen kısmını da içeren yüksek kalıntılar görülür. Ayrıca kaçak kazı hakkında hikâyeler anlatılmaktadır ve bunları doğrulayan işaretler mevcuttur.

Aciliyet Seviyesi ve Önerilen Müdahale

Matris 3. Grup: Herhangi bir müdahale gerektirmiyor. Yapılar yıkılmış, yalnızca sınırlı miktarda kalıntı ve haçkar günümüze ulaşabilmiştir.

KONUM VE ULAŞIM

Alaca, Digor ilçesi

K 40.484641, D 43.490119

Argo Aritch, Alaca köyünde, Ani'nin 7 km batısında, Üçbölük'ten 2,5 km mesafede yer alır. Manastırın kalıntıları, Argo Aritch (sonradan Alaca) Dağı'nın doğu yamacında, ufak bir vadinin kenarında bulunur. Alan köyün içinde olduğu için araçla kolayca ulaşılabilir.

TESCİLLİ DEĞİL



Alaman

7. yüzyıl

Alanın Tasviri ve Önemi

Tek satırlık epigrafik kaynağa göre Alaman Kilisesi; Şirak ve Arşarunik derebeyi Nerseh ve Arşarunik Piskoposu Teopighos döneminde, İmparator Heraklius 27 yaşındayken, Grigor Eghustr ve eşi Mariam tarafından yaptırılmıştır. Bu yazıt, apsisin güney cephesinde ve altar penceresinin alt kısmıyla aynı seviyede bulunmaktaydı.

Alem, Digor ilçesi
K 40.427357, D 43.509935

Alem köyü, Alaca Dağı'nın güney yamacında, eski Digor yolunun kıyısında, Ani'nin güneyinde yer alır. Üçbölük'ün 7 km güneybatısında bulunur ve araçla Köseler köyü üzerinden veya Kars üzerinden Iğdır yolunu izleyerek ulaşmak mümkündür. Yapı bulunamamıştır. Ancak iddia edildiği gibi köyün içindeyse Kars-Iğdır yolu üzerinden Digor'un 11 km kuzeydoğusunda olmalıdır.

TESCİLLİ DEĞİL



Güncel Durumu

20. yüzyılın başlarına kadar, her ne kadar taç kapıları ve dış yüzeyleri hasarlı ve çatının bir kısmı eksik olsa da, kilise halen ayakta idi. 1960'larda kilise yıkılmış, günümüze ise kiliseden neredeyse hiçbir şey ulaşamamıştır.

Aciliyet Seviyesi ve Önerilen Müdahale

Matris 3. Grup: Herhangi bir müdahale gerektirmiyor. Köydeki kiliseden günümüze hiçbir kalıntı ulaşamamıştır. Konumu tam olarak belirlenememekte ve köylüler konumu hakkında çelişkili bilgiler vermektedir.





Agarak

5-7. yüzyıllar

Alanın Tasviri ve Önemi

Agarak; biri tek nefli bir bazilika, diğeri ise Surp Stefanos Nakhavka isimli yonca planlı (tetrakonkhos) bir kilise olmak üzere iki kiliseden oluşan bir erken Hristiyanlık dönemi kompleksiydi. Günümüzde köyde birçok tarihi yapı kalıntısı bulunmaktadır. Ayrıca burada bir zamanlar Bagratlar öncesi döneme ait bir kale ile bir kentin bulunduğu da öne sürülmüştür.

Güncel Durumu

Günümüzde her iki kilise de yok olmuş, geriye kalan taşları da alana yayılmış durumdadır. Digor'u Derinöz'e bağlayan yola yakın alanda hâlâ bazı temel duvarları görülebilmektedir. Kompleksin batısındaki tepenin üzerinde yer alan tarihi mezarlığın bir kısmı da birçok mezar taşıyla birlikte günümüze ulaşabilmiştir. Alanda korunabilmiş duvar temellerinin yakınlarında kaçak kazı izleri bulunmaktadır.



Aciliyet Seviyesi ve Önerilen Müdahale

Matris 3. Grup: Herhangi bir müdahale gerektirmiyor. Tarihi kiliseye ait taşların Derinöz köyünün inşasında kullanılmış olması muhtemeldir. İleride, köyedeki yapıların duvarlarında yapılacak araştırma ve incelemeler faydalı olabilir.

KONUM VE ULAŞIM

Derinöz, Digor ilçesi
K 40.371463, D 43.371209

Tarihi yerleşim, Digor Çayı Vadisi yakınlarında, Nakhichevan'la Digor'u birbirine bağlayan tarihi yolun üzerinde bulunmaktadır. Agarak, Digor'dan Derinöz köyüne giden yolun yakınında bulunduğu için araçla ulaşım mümkündür. Buraya aynı tarihi yol üzerinde bulunan Khtzkonk Manastırı'ndan yarım saatlik bir yürüyüşle de ulaşılabilir.

TESCİLLİ

Kaynakça/Literatür

- Anetsi, S. 1893; A. Gh. Alishan (Ալիշան Ղ. Այրարատ), 1890, s. 113; Alishan (Ալիշան), 1881, s. 126.
- Strzygowski, J. 1918. Die Baukunst der Armenier und Europa. Viyana. s. 105–106. Çizim 25, s. 99–103, 281, 283.
- Strzygowski, J. (Стржиговский) 2012 (Rusça). Т. 1. Книга 1. Ереван, s.127–129. Resim 25, s. 99–103.
- Toramanyan, T. 1942. s.310–311. Ил. 231.
- Tokarski, H. M. (Токарский)1961. Архитектура Армении IV-XIV вв. (Architecture of Armenia in the IV-XIV), Yerevan.
- Cuneo P. 1977. L'architettura della scuola regionale di Ani nell'Armenia medievale, Roma.
- Азатян Ш.Р. Порталы, 1987. Ил. 119.
- Haroutyunyan, 1992. s. 206, 239–240. Resim. 55. (На арм. яз.).
- Donabedian P. 1987. "Principaux sites arméniens", Les arts arméniens, ed. J.M. Thierry, Paris, ss. 470-595.
- Thierry J.-M., P. Donabedian ve N. Thierry. 1987. Les arts arméniens. Paris, s. 558–559.
- Sinclair, T. A. 1987. Eastern Turkey, an Architectural and Archaeological Survey, Londra.
- Асратян М.М. Уничтожение памятников армянской архитектуры.
- Армянский вопрос. Энциклопедия.
- Под ред. К.С., 1991. Худавердяна и др. Ереван: изд. Арм. энциклопедии, s. 241–242.
- Nasratyan, M. 2002. s. 435; Քաղաքաբար У. Շրջան Տեկոնի արշավախմբի, 2007. s. 157–165.
- The Monastery Of Khtzkonk, <http://www.virtualani.org/khtzkonk/index.htm>.
- Bevan, R. 2006. The Destruction of Memory: Architecture at War. 56-59240, ISBN 1-86189- 205-5 (ayrıca bkz: <http://www.press.uchicago.edu/Misc/Chicago/1861892055.html>).

Referanslar

- P. Gh. Alishan, 1881. Description of Great Armenia, Venedik, s. 126–131.
- P.Gh. Alishan, 1890. Shirak, Venedik, s. 113.
- S. Anetsi, 1893. Հավաքումն էր ի գրոց պատմագրաց [Tarihi Hikayelerin bir Koleksiyonu], Vaghars-hapat.
- S. Eprikian, 1903. Illustrated dictionary of Armenia, Venedik, s. 177–181.
- J. Strzygowski, 1918. Die Baukunst der Armenier und Europa, Viyana, s. 104–106.
- T. Toramanyan, 1942. Armenian Architecture, Erivan, s. 310-311.
- T. Toramanyan, 1948. Armenian Architecture, Erivan, s. 131.
- N. Tokarski, 1961. Architecture of Armenia, Erivan, s. 197, 208, 217.
- J.M. Thierry, 1965. Notes sur des monuments arméniens en Turquie, REA, II, s. 170.
- O.Kh. Khalpakhchyan, 1966. Architecture of Armenia, General History of Architecture, cilt. 3, St.Petersburg-Moskova, s. 225, 237–238, 244.
- E. Costa, 1968. "Schede degli edifici", Architettura medievale armena, Roma, s. 117.
- A. Khatchatryan, 1974. "Inscriptions et histoire des églises arméniennes", Ricerca sull'architettura armena-8, Milan, Roma, s. 71.
- Cuneo, P. 1977. L'Architettura della scuola regionale di Ani nell'Armenia medievale, Roma, s. 16–18.
- Armenian Soviet Encyclopedia, 1979. cilt: 5, Erevan, s. 55-56.
- Dictionary of Toponyms of Armenia and adjacent territories, 1988. cilt: 2, Erivan, s. 740– 742.
- Cuneo, P. ve diğerleri, 1988. Architettura Armena dal quarto al diciannovesimo secolo, Roma, s. 638-641.

Internet sites

- Sim, Steven. "VirtualANI – Dedicated to the Deserted Medieval Armenian City of Ani". <https://www.virtualani.org/> (son erişim tarihi: 22 Ocak 2007)
- Google Maps, vb.

Ek A: Khtzkonk (Beşkilise) Manastırı Değerlendirmesi

Ani, Çevresi ve Dönemi katılımcıları, örnek oluşturacak pilot bir çalışma için, etkileyici Surp Sarkis (Sergius) Kilisesi ve 9 ila 11. yüzyıllar arasında faaliyet göstermiş bir manastır kompleksinin kalıntılarında meydana gelen, Digor'un 2-3 km batısında kayalık bir vadinin tepesinde bulunan Khtzkonk Manastırı'na odaklanmaya karar vermiştir. Üstelik Khtzkonk, tarihi Agarak kentine yarım saatlik bir yürüyüş mesafesinde bulunduğundan, gelecekte bir turist rotası oluşturma olanağı açısından da önemli bir konumdadır.

Atölye ekibinin uzmanlık alanlarından en iyi şekilde faydalanabilmek için aşağıdaki başlıklar altında çalışma grupları oluşturulmasına karar verilmiştir:

- 1) Mimarlık ve strüktür (yapı)
- 2) Sanat, iç mekân, resim, kabartma, epigrafi
- 3) Arkeoloji
- 4) Alanın mülkiyet ve ulaşım durumu, turizm, lojistik, yerel kültürel özellikler

Dünya Anıtlar Fonu, raporun oluşturulmasının yürütücülüğünü üstlenmiş ve New York'a döndüğünde katılımcıların ilerleyen aylarda malzemeleri yükleyip paylaşabilecekleri bir FTP sitesi hazırlamıştır. Daha sonra sonuçlar düzenlenip bir araya getirilerek bu rapor hazırlanmıştır. Aynı ekibin bu kolektif uzmanlığını, gelecekte bölgedeki başka alanlar için de benzer dokümanlar oluşturmada kullanması hedeflenmektedir.

A. Mülkiyet Durumu ve Lojistik

Konum: Digor, Kars; Rakım 1.754 m; K 40.380384, D 43.376399

Khtzkonk Anı'nın 25 km güneybatısında, Digor yakınında yer alır.



GÖRSEL 1

Ulaşım

Mevcut durumda Khtzkonk'a araçla ulaşım mümkün değildir, ancak alana ulaşmak için üç ayrı yol kullanılabilir (Görsel 1). İlk seçenek Digor merkezinden yola çıkarak vadi içinden batı yönünde yaklaşık 4,5 km yürümektir. Bu yolun ilk yarısı tarlalardan geçerken, kalan kısmı vadinin sağ yamacının üzerinde devam eder. Tarlalık alanda yol ya da patika yoktur. İkinci seçenek, Dagpınar ve Digor arasındaki yoldan başlayan bir dağ patikasını izlemektir. Dağda yukarı doğru ilerleyen patika zar zor seçilmektedir ve yer yer dağdan düşmüş taşlarla kapanmış durumdadır. Erişim zorluğu derecesi orta ve üzeri olarak tariflenebilir. Ulaşım mevsim şartlarına göre de kısıtlanabilmektedir. Son seçenek ise alana, güneyindeki tarihi Agarak yerleşiminden ulaşmaktır. Bu yoldan iniş daha güçtür, ancak toplam yolculuk süresi ciddi anlamda kısalmaktadır.



GÖRSEL 2



GÖRSEL 3

Yirmi adet duvar yüzeyi, aralarında çift sütunlar bulunan zarif bir kör kemer dizisiyle öne çıkarılmıştır. Üstteki on iki yüzlü yüksek kasnak, görsel olarak şemsiye biçimli kubbenin geniş kornişini taşıyan üç parçalı sütunlar içerir. Bu rotondanın temeli, günümüze ulaşamayan giriş kapısı ve bezemeleri de dâhil olmak üzere tüm kompozisyonu, Ermeni mimarisinin erken 11. yüzyıl Ani ekolündeki baskın Klasik Antik dönem etkisini yansıtır.

Surp Sarkis Kilisesi'nin kuzeyinde, kemerli bir niş içinde haçkarlı bir anıt bulunmakta ve yüksek bir kaide üzerinde yer almaktaydı. Anıtın detayları, yapım tarihinin 1020-1030'lar olarak belirlenmesini sağlamaktadır. Manastır, bölgedeki Moğol istilasına (1236-1244) dek kullanılmıştır,



GÖRSEL 4

Mülkiyet Durumu

Anıt, Başbakanlık Hazine Müsteşarlığı'na ait olup Kültür ve Turizm Bakanlığı'nın sorumluluğundadır. 17 Mart 1989'da "Beşler Kilise" adıyla tescil edilmiştir. Anıtın koruma/restorasyon projesinin onaylanmasından Kars Kültür Varlıklarını Koruma Bölge Kurulu sorumludur.

B. Tarihçe ve Betimleme

Manastırın geçmişi, alandaki ilk kilise olan Surp Garabet'in (Vaftizci Yahya) yapıldığı zamana, yani Arap fetihlerinden sonraki döneme, dayanmaktadır. 1001 veya 1006 yılına tarihlenen anıtın en eski yazıtında, Şahinşah Gagik Bagratuni'nin karısı Katranide'nin adı geçmektedir. Samuel Anetsi'ye (20. yüzyıl) göre, Surp Sarkis Kilisesi 1024 yılında Prens Vest Sarkis tarafından yaptırılmıştır.

Manastırın her biri kubbeli ve düzgün kesme taştan özenle inşa edilmiş beş kilisesi bulunmaktaydı. Bu kiliseler; Surp Garabet, Surp Astuacacın, Surp Stepanos, Surp Krikor ve Surp Sarkis'ti. Günümüzde yalnızca Surp Sarkis halen ayakta durmaktadır.

Bir mimarlık başyapıtı niteliğindeki Surp Sarkis (1024), dış duvarın dairesel hacmi içine yerleştirilmiş, köşe şapelleri bulunan dört yapraklı yonca (tetrakonkhos) planlıdır. Kubbeye geçiş pandantiflerle sağlanmıştır. Duvarların tavanla birleştiği seviyede, geniş ve profilli bir silme iç mekân dolaşır. Dış mekânın kompozisyonu iki adet çokgen kütlede oluşur. Aşağıdaki ana mekân, yüksek ve profilli bir temel üzerine oturur ve yatay bir kornişle sonlanır.

istilanın ardından altı yüzyılı aşkın bir süre boyunca terk edilmiştir. Alanı batıda ve güneyde çevreleyen yapılar bu dönemde inşa edilmiştir. 20. yüzyıl başlarına ait fotoğraflar, bu yapıların o dönemde mütevazı nitelikte ve kötü durumda olduklarını, çatılarında delikler bulunduğunu göstermektedir.

1878 yılında Kars bölgesinin Rusların eline geçmesinin ardından Khtzkonk, Ermeni Kilisesi'ne iade edilmiştir. Yapılar yenilenmiş ve dini yaşam kaldığı yerden devam etmiştir. Manastır 1920'ye kadar kullanılmaya devam etmiştir (Görsel 3). 1892-93 yıllarında, asıl kiliseler grubunun güneyinde ve batısında rahip ve ziyaretçilerin konaklaması için ek birimler inşa edilmiştir.

1950 yılında manastır, kasıtlı olarak yok edilmiştir. Manastır binaları ve dört kilise neredeyse tamamen yok olurken, bugün geriye yalnızca Surp Sarkis kalmıştır (Görsel 4).

C. Mimari Değerlendirme

Birçok kale ve kilise inşa ettirdikten sonra çok saygıdeğer Vest Sarkis, bu günde görkemli Khtskönk' Manastırı'nı yaptırmıştır.

—Kirakos Gandzakets'i, yak.1200–71

Surp Sarkis, Khtzkonk Manastır Kompleksi'nden günümüze ulaşan tek kilisedir. Bagrat egemenliği döneminde, 10-11. yüzyıllarda, Ermeni anıtsal bezeme sanatının oluşumuna dair çok değerli bir belge niteliğindedir. Rotondanın ilk bezeme kuşağı, alçı kaplı yüksek bir tabana oturtulmuş ince çift sütunçelerle taşınan dar bir kemer dizisiyle çevrilmiştir (Görsel 5). İkinci kuşak, bu dekoratif düzenle uyum içindedir. Bu kuşakta demet sütunçeler, kubbenin şemsiye biçimini andıran üçgen kalkan duvarlar şeklinde yükselir (Görsel 6). Söz konusu şemsiye biçimli kubbe formu, benzerlerinin korunabilmiş nadir örneklerinden biridir ve Ermenistan Cumhuriyeti'nde bulunan Marmashen Manastırı'nın ana kilisesi gibi korunabilmiş diğer örneklerle önemli bir biçimsel ilişki sergiler.

Kilisenin incelikle işlenmiş kemer dizileri, 10-11. yüzyılların yeni dekoratif üslubunun bir parçasıdır. Bunlar, benzer şekilde bir dizi sütunçe ve kemerle çevrelenmiş Ani Katedrali örneğinde olduğu gibi, mevcut mimari gelişmelerle bağlantılı olarak değerlendirilmelidir. Mren Katedrali gibi 7. yüzyıl anıtlarıyla karşılaştırıldığında, Ani Katedrali ve çağdaşı olan Khtzkonk gibi başka anıtlar, arkitektonik formlardan oluşan ahenkli çeperleri aracılığıyla dikkatleri özellikle yapının dış yüzeylerinde toplamaktadır. Bu anlamda, sütunlar, sütun başlıkları, kemerler, kaideler gibi temel mimari formlarının nasıl birer bezeme üslubuna dönüştüğünü görebiliriz. Khtzkonk, bu arkitektonik dağarcığı kullanan, günümüze ulaşabilmiş bir rotonda olması nedeniyle



GÖRSEL 5



GÖRSEL 6

çok önemli bir örnektir. Hatta üst üste eklenmiş kemer dizileri ve kalkan duvarlarıyla üslubunun özellikle zarif bir temsilcisidir.

Surp Sarkis'in diğer iki dekoratif ögesi de burada bahsi hak ediyor. Bunlardan birincisi, hem iç hem dış mekândaki sütunçelerin başlıklarıdır. Alt bezeme kuşağındaki kemer dizisindeki başlıklar, dörder dairesel formdan oluşan abaküslerle taçlandırılmıştır; bunlar silindirler biçiminde kilise duvarına doğru uzanır (Görsel 7). Abaküslerin bu biçimi, Ermeni kilise mimarlığının başka örneklerinden bilinen stilize İyonik başlıklardan yola çıkarak geliştirilmiş addedilebilir. Bu örneğe benzer ancak buna kaynaklık ettiği düşünülen İyon düzenindeki başlıklara çok daha yakın bir biçime ise Ani'de, günümüzde harabe halindeki Gagkashen Kilisesi'nin sütun başlıklarında rastlanabilir.



GÖRSEL 7



GÖRSEL 8

Surp Sarkis'in iç mekânındaki dekoratif plan, cephelerin pencereler hizasındaki kısmını da kapsamaktadır. Bu kısım bir dizi pencere kemeri tarafından kesintiye uğratılan, aralıksız ve oldukça çıkık bir kornişle süslenmiştir (Görsel 8). Bu kemerler, dış mekândaki kemer dizileri ve sütun başlıklarıyla aynı bezeme üslubuna sahiptir. Ancak bu kemerlerin oturduğu iki paye, kilisenin iç mekânının zemin seviyesine kadar inmez. Bunlar daha ziyade, duvarın ortasında bir yükseklikte sonlanan asılı kemerler niteliğindedir. Şüphesiz ki bu çarpıcı bir görsel özellik olup dikkatleri yalnızca pencerelere değil, kiliseyi çevreleyen etkileyici manzaraya da çekmek için bilinçli olarak kullanılmıştır.

Khtzkonk'un dış cephesi, yapının geçirdiği birçok onarımın ve manastıra yapılmış çok sayıda ki bağışın kaydedildiği yazıtlarla kaplıdır (Görsel 9). Bu metinler bölgedeki ayrıcalıklı zümrenin



GÖRSEL 9

sosyal, siyasi ve ekonomik açıdan birbirleriyle ilişkilerini gözler önüne sermeleri açısından dikkat çekicidir ve "Ani, Çevresi ve Dönemi" başlığının doğrudan anlamını ifade eder niteliktedir. Örneğin yazıtlardan biri, "İsa'nın hizmetkârı" Brnavor ve karısı Tgha'nın, Mren'de Aghtotn ("Kirli") isimli bir üzüm bağını kiliseye bağışladıklarını belirtir.

Epigrafik öğeler, Ermeni mimarlığının 6. yüzyıldan ve hatta öncesinden beri süregelen geleneğine uygun olarak, yapının içinden daha fazla dış cephesine yerleştirilmiştir. Ani'de olduğu gibi metinler, dış cephedeki kör kemer dizileri içinde yer almaktadır. Kemer dizilerinin metinleri çerçevelemede kullanımı, Ermeni el yazmalarındaki tezhip sanatında çok uzun süredir var olan dini metin tabloları geleneğiyle örtüşmektedir. En önemlisi ve el yazmasını iyice çağrıştıran unsur ise Khtzkonk'taki yazıtın çok renkli süslemesini korumuş olmasıdır: Metin öğeleri kırmızı ve beyaz boyayla vurgulanmıştır. Yazıtlarda çok renkli süslemenin korunabildiği ender ve çarpıcı örneklerden biri olan bu eser, dikkatli bir araştırma gerektirmektedir.

Özetle Khtzkonk'taki Surp Sarkis, Ortaçağ Ermeni mimarlığında mimari dekorasyonun ve epigrafinin gelişimi açısından değerli kaynaklar barındırmaktadır.

D. Strüktürel Değerlendirme

Khtzkonk Manastırı'ndan günümüze ulaşan Surp Sarkis Kilisesi'nin görsel bir değerlendirilmesi gerçekleştirilmiştir. Bütün bu değerlendirme çalışması, yalnızca zeminden ve yapıyı çevreleyen alanda gerçekleştirilmiştir.

Tarihi Alanın Depremselliği

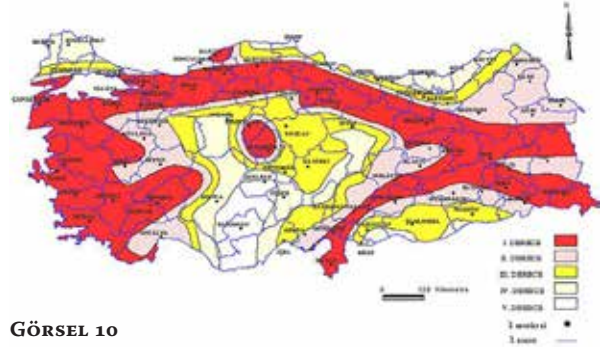
Türkiye, Azor Adaları'ndan Güneydoğu Asya'ya kadar uzanan Alp-Himalaya deprem kuşağı üzerinde yer alır. Kuzey Anadolu Fay Hattı, Türkiye'nin kuzey kısmında doğu-batı doğrultusunda uzanır ve oldukça aktiftir. Anadolu'nun kuzeydoğusunda, Ermenistan Sevan'da ve Türkiye Balıklıgöl, Iğdır, Ağrı, Dumlupınar, Çobandede, Kağızman ve Dığor'da yanal atımlı faylar bulunur. Bayındırlık ve İskân Bakanlığı, 1996 yılında beklenen en yüksek ivme değerlerine göre hazırlanmış bir deprem risk haritası yayımlamıştır. Bu haritada Kars şehri, ikinci derecede, yani yer ivmesinin en yüksek 0,4–0,3 g olması beklenen deprem bölgesi içinde gösterilmiştir.

Bölgede, 1924 yılından beri yıkıcı ve hasar verici depremler kaydedilmiştir. İlk deprem 13 Mayıs 1924'te meydana gelmiş, Kars'ın güneybatısındaki Sarıkamış'ı etkilemiştir. En şiddetlisi ise 1 Mayıs 1935'te Dığor'da meydana gelen 6,2 büyüklüğündeki deprem olmuştur. Bu deprem 50 km yarıçapında bir alandaki tüm yerleşimleri etkilemiştir.¹ Gazete haberlerine göre neredeyse tüm evler yıkılmış, anıtlar ağır hasar görmüş ve çok sayıda ölüm ve yaralanma meydana gelmiştir. Bu depremin ardından Dığor ve çevresinde on adet artçı deprem daha yaşanmıştır.² Daha sonraları Dığor'da 1936, 1938, 1941, 1962, 1972, 1975, 1976 ve 1983 yıllarında da depremler meydana gelmiştir. Bölge ayrıca, 1988'deki Erivan depreminden de ciddi şekilde etkilenmiştir. Bu depremlerin büyüklükleri 4,5 ila 6,9 Ms arasında gerçekleşmiştir.³ Onarım ve bakım görmemiş yapılar, bu depremlerde tamamen yıkılmıştır.⁴ Ayrıca toprak kayması ve taş düşmesi de bölgede sık görülen tehlikeler arasındadır.

Strüktürel Betimleme

Anıt, altta dört yonca yaprağıyla simetrik olarak iki dikey eksene bölünen silindirik bir yapıdan oluşur. Yonca yapraklarının arasında kalan kısımlarda, dördü zemin katında, dördü zeminin üstündeki katta olmak üzere, apsis şeklindeki yarım daire mekânları doğuya bakan toplam sekiz adet tonozlu şapel bulunmaktadır. Yapının merkezinde, bir kasnak ve şemsiye biçimli konik bir çatıyla örtülmüş bir kubbe yükselmektedir. Ayrıca kasnağın etrafında alttaki silindirik kısmı örten eğimli bir çatı bulunmaktadır. İçeriden bakıldığında kasnak dairesel planlı, kubbe ise yarım küre şeklindedir.

Üç sıra taştan oluşan temel, doğu tarafından açıktır ve yapının doğal kayaya oturduğunu göstermektedir (Görsel 11). Eski dönemlerde, deprem bölgelerinde çalışan yapı ustalarının, temel duvarlarının depremde rezonansa girmesini engellemek için bunları doğrudan kaya zemine dayamaktan kaçınmaları, alışlageldik bir uygulamaydı. Bu üç sıra taş dizisinin, Roma, İyon ve Bizans



GÖRSEL 10



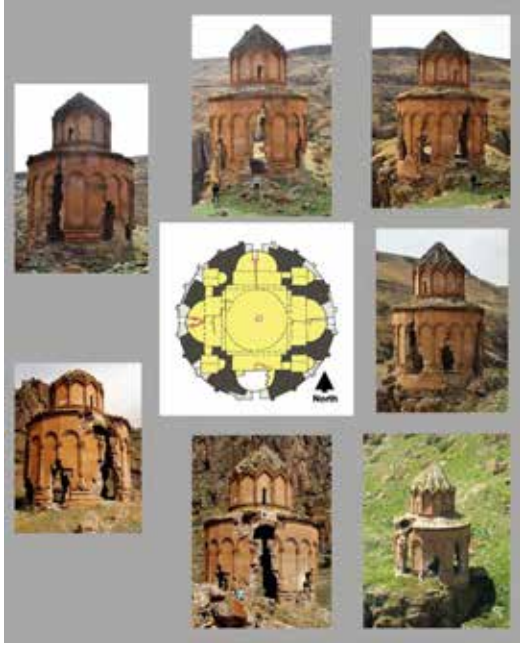
GÖRSEL 11

1 T.C. Bayındırlık ve İskân Bakanlığı (1996) Türkiye Deprem Bölgeleri, TC Bayındırlık ve İskân Bakanlığı Yayınları.

2 Tekir, S., Kars ve Çevresinde Depremler (1924-1941) International Journal of History Studies (Uluslararası Tarih Çalışmaları Dergisi), 2012.

3 T.C. Bayındırlık ve İskân Bakanlığı (1996) a.g.e.

4 Tekir, S., Kars ve Çevresinde Depremler.



GÖRSEL 12



GÖRSEL 13



GÖRSEL 14



GÖRSEL 15



GÖRSEL 16



GÖRSEL 17

anıtlarında da rastlandığı gibi, radye temel işlevi görmesi amacıyla tüm zeminde devam ettirildiği düşünülmektedir.

Anıtın duvarları, Ermenice bir terim olan "midis" örgü tekniğinde inşa edilmiştir. Bu teknik, iki tarafı ince yonu taşla kaplı moloz dolgulu duvar işçiliğini ifade etmektedir. Taşın rengi toprak rengidir (okra), cinsi ise kireç taşı gibi görünmektedir. Harç olarak büyük olasılıkla Türkiye'de Bizans, Selçuklu ve Osmanlı dönemlerinde sıklıkla görülen horasan harcı kullanılmıştır. Horasan harcı; bağlayıcı olarak kirecin yanı sıra volkanik kül ile agregalardan (katışmaç) oluşmakta ve puzolanik nitelikler taşımaktaydı.

Değerlendirme

Birçok çatlağın yanı sıra çökmüş kısımlar bulunmasına rağmen, anıt halen bütünlüğünü korumaktadır. Ağır hasarlı durumda olan yapının zarar görmüş taşıyıcı elemanları, yer çekiminin ve özellikle sismik hareketliliğin tehdidi altındadır.

Dışarıdan en belirgin olan hasar, alttaki dairesel planlı mekânın dört yonca yaprağına ve bunlar arasındaki şapellere denk gelen sekiz yarıktır (Görsel 12). Bu açıklıklar, duvarların en ince kısımlarında oluşmuştur. Zeminde ve bu sekiz yarığın her birinin etrafında midis duvarların dış yüzeylerindeki ince yonu taşlar eksiktir. Alt kattaki çatının taş çatı kaplamasının bir kısmı kayıptır ve her iki çatı seviyesinde de bitkilenmeler görülmektedir. İçeriden bakıldığında, her bir yonca yaprağının merkezindeki dikey çatlakların alttaki dairesel planlı mekânı belli belirsiz dört parçaya böldüğü fark edilmiştir (Görsel 13). Güney yonca yaprağı kısmen yıkılmış durumdayken, kuzey yonca yaprağından bir taş düşmüştür. Kuzey, doğu ve batı yonca yapraklarındaki çatlaklar yukarı doğru genişlemektedir (Görsel 14).

Yonca yapraklarına denk gelen dört çatlaktan üçü kubbe eteğine erişmişse de, henüz kubbeye yayılmamıştır (Görsel 15). İç mekânda, alttaki dairesel planlı mekânın alt kotlarındaki taşların bazıları eksiktir (Görsel 16). Kubbenin tepe noktasında bir delik bulunmaktadır. Ayrıca her yonca yaprağı bölümünün üzerindeki tonozların tepe noktasındaki bazı taş birimlerin gevşemiş olduğu ve düşme riski bulunduğu tespit edilmiştir (Görsel 17).



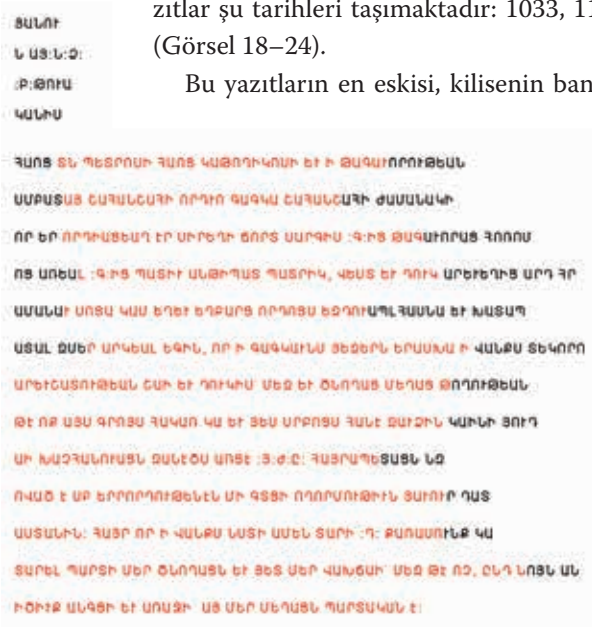
GÖRSEL 18-24

E. Ek Çalışmalar

I. Yazıtlar

1864 yılında, Venedik'teki Aziz Lazarus Manastırı'nın rahiplerinden Nerses Sargian tarafından Khtzkonk Manastırı'nın duvar yazıtlarıyla ilgili bir çalışma yayımlanmıştır. (Ն. Մազիսեան, «Տեղագրութիւնք ի Փոքր եւ ի Մեծ Հայք», Վենետիկ, 1864, s. 208–214).

Mevcut durumda Surp Sarkis Kilisesi'nin duvarlarında görünür durumda, kısmen ya da tümüyle korunabilmiş yalnızca sekiz adet yazıt bulunmaktadır. Bu yazıtlar şu tarihleri taşımaktadır: 1033, 1153, 1211, 1214, 1221, 1230, 1233 ve 1240 (Görsel 18–24).



GÖRSEL 25

Bu yazıtların en eskisi, kilisenin banisi Vest Sarkis'e ait olup, üç Bizans imparatorundan patrikios, vest ve dük unvanlarını aldığı belirtmektedir. Yine bu yazıta göre, Aras Nehri kıyısında Vest Sarkis tarafından oluşturulmuş bahçe de, manastıra adanmıştır. Görsel 18'de görüldüğü üzere bu yazıttan geriye yalnızca her iki uçundan küçük kısımlar kalmıştır. Tam metin –eksik kısımlar kırmızıyla belirtilmiş şekilde – Görsel 25'te görülebilir.

II. Arkeoloji

Khtzkonk Manastırı, vadi yamacında tabandan tepeye olan mesafenin yarısında bulunan kayalık çıkıntıya inşa



GÖRSEL 26



GÖRSEL 27



GÖRSEL 28



GÖRSEL 29

edilmiş beş kiliseden ibaret değildir. Aynı zamanda tarihi alanı batı ve güney yönünde çevreleyen manastır yapıları ile tahıl depoları, savunma duvarları, birkaç gömü alanı ve büyük ihtimalle gömü ve rahiplerin konaklaması amacıyla kullanılan birçok mağarayı da içermektedir. Manastırın sarp ve kayalık zemini, arazinin görece zayıf bir stratigrafik niteliği olduğu izlenimini vermektedir. Bu nedenle hasardan ve izinsiz kazılardan korunması daha da büyük bir önem taşır.

Turizm Olanakları ve Yerel Halk Üzerine Görüşler

- Vadinin girişindeki araziler ekilebilir ve verimlidir, senede üç kere hasat edilirler (Görsel 26). Vadi içinde derinlere doğru ilerledikçe, kayalık topografya ve arazinin darlığı tarımsal faaliyetlere engel olmaktadır. Anıtları çevreleyen kayalık alanın etrafında çobanlar vardır ve küçükbaş hayvancılık yapılmaktadır. Aşağıdaki dereye balık da bulunmaktadır (Görsel 27).
- Grafiti, ateş ve kaçak kazılar, Surp Sarkis kalıntılarını için tehdit oluşturmaktadır. Kilisede görülen sönmüş ateş kalıntıları, büyük ihtimalle çobanlar tarafından ısınmak ya da dereye tuttıkları balıkları pişirmek amacıyla yakılan ateşlerden geriye kalmıştır. Herhangi bir güvenlik önlemi alınmadığı ya da denetim yapılmadığı için yörenin gençleri kolaylıkla duvarlara ve kubbeye tırmanabilmektedir (Görsel 28).
- Zeminde defneciler tarafından kaçak kazılar yapıldığını gösteren izler bulunmaktadır. Halen ayaktaki kilisenin bazı duvarları büyük ihtimalle ya defnecilerin “altın” arayışının ya da vandalizm amaçlı eylemlerin bir sonucu olarak yıkılmıştır (Görsel 29).
- 2012 yılında kurulan Digor Kültür Platformu, logo olarak Surp Sarkis Kilisesi'nin resmini kullanmaktadır. Bu durum yerel halkın, kasabalarının sınırları içindeki kültürel mirastan bir ölçüde gurur duyduğunu göstermektedir.
- Gezimiz sırasında tek başına seyahat eden ve Khtzkonk'a gitmekte olan bir İngiliz gezgine rastladık.

Turizm Potansiyeli

- Bölge için kapsamlı bir turizm stratejisi desteklenmeli ve böylelikle bölge halkının konuyla ilgili eğitim ve kapasite geliştirme olanaklarına erişmesi sağlanmalıdır. Buna bu tür anıtlarda çalışmak üzere Kars bölgesinin geleneksel tekniklerini öğrenecek duvar ustası ve zanaatkarların yetiştirilmesi de eklenebilir.
- Kars günümüzde tek gece kalınan ve Ani gezisiyle sınırlı bir duraktır. Kars'ın grup turlarının programına en az üç günlük bir destinasyon olarak dâhil edilmesi ve bölgenin çevresindeki tarihi alanlara ziyaretlerden yerel ekonominin de faydalanması sağlanmalıdır.

Khtzkonk'a uzanan vadinin panoramik ve muhteşem manzarası ile anıtları, bölgeye gelen turistlerin ilgisini çekecektir. Bu alan, yerel halktan tedarik edilecek basit yiyeceklerle hazırlanmış bir öğle pikniğiyle sonlanan yarım günlük bir tur olarak turistik programlara dâhil edilebilir. Öğle yemeğinin ardından, Digor civarındaki diğer anıtlar ziyaret edilebilir.

Öneriler

Surp Sarkis dairesel planlı biçimi, simetrisi ve yapı malzemeleri sayesinde çok dayanıklı olduğunu kanıtlamıştır. Yine de görsel değerlendirmeye dayanarak anıtın mevcut durumunda, sismik anlamda aktif bir bölge için gereken yapısal sağlamlığa sahip olmadığı sonucuna varılmıştır. Bu haliyle yapı, turistik ziyaretler de dâhil olmak üzere herhangi bir faaliyet için güvenli değildir ve dolayısıyla anıta erişim yasaklanmalıdır.

Hem Surp Sarkis hem de günümüze ulaşamayan diğer kiliselerle ilgili detaylı kaynak bulunmamaktadır. Aşağıda sunulan öneriler, Surp Sarkis için alınması gereken acil önlemleri, kilise için kapsamlı bir değerlendirme ve onarım planını, ilerisi için araştırma faaliyetlerini ve manastır alanı için kapsamlı bir değerlendirme planını kapsamaktadır.

Öncelik 1: Kısa vade (Acil önlemler)

- Duvarların daha fazla açılmasını önlemek amacıyla Surp Sarkis'in alttaki dairesel planlı bölümünün üst kısmına gergi sistemiyle kuşaklama yapılması,
- Yonca yapraklarının ve tonozların strüktürel olarak problemlili kısımlarının içeride kurulacak bir iskeleyle desteklenmesi,
- Alttaki dairesel planlı mekânın alt kotlarında eksik olan sekiz duvar parçasının yeniden yapılması gerekmektedir.

Öncelik 2A: Surp Sarkis'in Kapsamlı Değerlendirmesi ve Acil Onarımı

Onarım ve güçlendirme için daha uygun tekniklerin geliştirilebilmesi için anıtın daha kapsamlı bir şekilde incelenmesi gerekmektedir. Bu inceleme aşağıda belirtilen çalışmaları kapsamalıdır:

- Fotogrametri, takometre ya da üç boyutlu tarama gibi yöntemler kullanarak doğru planlar, kesitler ve cephe çizimleri elde etmek üzere detaylı bir mimari incelemenin yapılması,
- Surp Sarkis'teki tüm yapısal hasar ve malzeme bozulmalarının tam olarak bulunduğu yerlerin ve boyutlarının tespit edilmesi,
- Anıtın ve manastırın tarihini açıklığa kavuşturacak olan alet ve taşçı izleri ile epigrafik öğelerin yapıya entegrasyonunun belgelenmesi için hassas bir topografik inceleme yoluyla detaylı bir çalışma yürütülmesi,
- Anıtın dayanıklılığını tespit etmek, uygun onarım malzeme ve teknolojilerini belirlemek üzere taşın ve harcın laboratuvar analizlerinin yapılması,
- Uzun vadeli gözlem ve ortam titreşim testlerinin yapılması,
- Yonca yapraklarındaki dikey çatlakların ve alttaki dairesel planlı mekânın yıkılmış durumdaki alt kotlarının ele alınması,
- Yapısal sabitleme ve güçlendirme çizimlerinin hazırlanması.

Öncelik 2B: İleri Araştırma ve Alanın Kapsamlı Değerlendirmesi

- Khtzkonk'un inşası için neden bu alanın seçildiğini belirlemek gerekmektedir. Eskiden kiliselerin genellikle çevrelerinde başka yapılarla birlikte inşa edilmelerine rağmen, bu kilisenin inşa edildiği kayalık alan küçüktür. Burada önceden daha erken döneme ait bir Hristiyan mabedin bulunmuş olması mümkündür. Kural olarak bu tür bir mabedin yeni yapılara dâhil edilmiş olması beklenir. Manastırın diğer yerleşimlerle ilişkisini açığa çıkarmak, bu hususta yararlı olacaktır.
- Yerel bir coğrafi bilgilendirme sistemi (GIS) yardımıyla alandaki unsurlardan hem yeraltında hem yer üstünde olanların haritaları çıkarılmalıdır.
- Yeraltında 2 m'ye kadar var olan arkeolojik kalıntıları belirlemek için bir yer radarı (georadar) araştırması yapılmalıdır. Böylece olası daha büyük bir yapının ve ek yapıların izleri ortaya çıkacaktır. Bu yöntem, alana herhangi bir zarar vermediği için bir ön araştırma olarak işlevseldir.
- Zemin seviyesinden görülemeyen yapıların yerlerinin belirlenmesi için LiDAR tarama yöntemi (alanın üstten bir uçak vasıtasıyla taranması) kullanılabilir.

- Yapıdan alınarak bilinçli olarak alanın dışında bir yere taşınmış ve/veya vadiden aşağı indirilmiş parçalar kayıt altına alınmalı ve bu parçaların envanteri oluşturulmalıdır. Eğer söz konusu parçalar, envanter ve inceleme amaçlı hareket ettirilecekse öncesinde bunların konum bilgileri bir haritaya işlenmelidir.
 - Yıkımdan ötürü etrafa dağılmış, süslemeli taşlar belirlenmeli, kayıt altına alınmalı ve muhafaza edilmelidir. Başka bir manastırda saklanmış olabilecek kutsal emanetler (rölikler) varsa tespit edilmelidir. Aynı dönemden benzer azizlere adanmış başka manastırlar olup olmadığı ve varsa bu azizlerle ilişkili kutsal emanetlerin (röliklerin) neler olduğu kontrol edilmelidir.
 - Kilisenin kuzeydoğu ucundan görülen taş temel, yapıların inşası için alanın bir aşamada tesviye edildiğini göstermektedir. Arazinin yapısını, inşaat çalışmalarının aşamalarını ve alanın tarihini anlamak için kilisenin zemini temizlenmelidir.
 - Diğer yapıların temellerinin, boyutlarının ve planlarının belirlenmesi için alanın diğer kısımları da temizlenmelidir. Bütün dini yapıların ve bölmelerin yanı sıra, meskenlerin ve ticaret yapılarının da temeli bulunmalıdır.
 - Taşların kaynağı, nerede yontuldukları ve inşaat alanına hangi eski yollar kullanılarak taşındıkları araştırılmalıdır. Ayrıca harcın nerede hazırlandığı da tespit edilmelidir.
 - Manastır inşaatının kronolojisini netleştirmek için, yapım tarihleri kesin olarak bilinen diğer eski kiliselerinkiyile karşılaştırmak üzere yıkılmış olan yapılarını harç analizleri yapılmalıdır.
 - Yıkılmış olan yapıların harç içerikleri, yapım tarihleri kesin olarak bilinen bölgedeki başka eski kiliselerde kullanılan harç içerikleriyle karşılaştırılarak analiz edilmelidir.
 - Manastır yapılarının taşlarının nasıl sınıflandırılacağı ve nasıl bir envanter oluşturulacağı belirlenmelidir. Yapıların yapım ve yeniden inşa tarihlerinin netleşmesi için taşlar hakkında araştırma yürütülmelidir.
 - Arkeolojik çalışmalar sırasında, yukarıda belirtilen planlamaya rötuş yapılmasını gerektirecek yeni zorluklar çıkacaktır.
- Öncelik 1 olarak belirlenen acil önlemler gerçekleştirildikten ve tarihi alanın, Surp Sarkis kalıntıları ile manastır arazisinin koruması açısından güvenli kılınmasından sonra, bir ziyaret ücretinin yanı sıra manastırı gezmek isteyen turistlere yönelik ek bir ulaşım ücretinin uygulanması gündeme alınmalıdır.

Ek B: Atölye Programı ve Katılımcılar

Program

1. gün: Pazar, 29 Eylül

- Ani Arkeolojik Alanı
- Çoban Kilisesi ve Hamamları

2. gün: Pazartesi, 30 Eylül

- Horomos Manastırı
- Taylar Kilisesi
- Karmirvank Kilisesi

3. gün: Salı, 1 Ekim

- Oğuzlu Kilisesi
- Kızılvenk Kilisesi
- Argina Kilisesi
- Uzun Kilise
- Erazgavors
- Tignis Kalesi

4. gün: Çarşamba, 2 Ekim

- Bulanık
- Bagnayr
- Argo Aritch
- Magazberd
- Ani Arkeolojik Alanı

5. gün: Perşembe, 3 Ekim

- Digor Bazilikası
- Khtzkonk (Beşkilise) Manastırı
- Agarak Kilisesi
- Alaman

6. gün: Cuma, 4 Ekim

- Nakhichevan
- Bagaran
- Zibni
- Mren Katedrali

7. gün: Cumartesi, 5 Ekim

- Kapanış oturumu, Büyük Kale Hotel

Katılımcılar

Norveç Kültürel Miras Araştırmaları Enstitüsü

- **Carsten Paludan-Müller**, Genel Müdür, Norveç Kültürel Miras Araştırmaları Enstitüsü; Oslo, Norveç Krallığı
- **Regin Leithe Meyer**, Ortaçağ Arkeoloğu ve Restorasyon Uzmanı, Norveç Kültürel Miras Araştırmaları Enstitüsü; Oslo, Norveç Krallığı

Dünya Anıtlar Fonu

- **Mark Weber**, Saha Projeleri Müdürü, Dünya Anıtlar Fonu; New York, Amerika Birleşik Devletleri
- **Samantha Earl**, Program Üyesi, Dünya Anıtlar Fonu; New York, Amerika Birleşik Devletleri

Ani Projesi Danışmanları

- **Yavuz Özkaya**, Restorasyon Uzmanı Mimar; Ankara, Türkiye Cumhuriyeti
- **Stephen J. Kelley**, Mimar, Mühendis ve WJE Inc'de Yönetici; Chicago, Amerika Birleşik Devletleri
- **Dr. Predrag Gavrilovic**, İnşaat Mühendisi, Emekli Profesör, Deprem Mühendisliği ve Mühendislik Sismolojisi Enstitüsü; Üsküp, Makedonya Cumhuriyeti
- **Gizem Dörter**, Mimarlık Tarihçisi ve Kültürel Miras Uzmanı; Koç Üniversitesi, İstanbul, Türkiye Cumhuriyeti
- **Dr. Armen Kazaryan**, Antik ve Ortaçağ Mimarlığı Bölüm Başkanı, Mimarlık ve Şehircilik Kuramı Araştırma Enstitüsü, Rus Mimarlık ve Bina Bilimleri Akademisi; Moskova, Rusya Federasyonu

Uluslararası Uzmanlar

- **Dr. Karen Matevosyan**, Ani konusunda uzman tarihçi, Bölüm Başkanı, Mesrop Mashtots Eski Elyazmaları Enstitüsü; Ermenistan Cumhuriyeti
- **Dr. Felix Ter-Martirosov**, Antik dönem ve erken Ortaçağ konusunda uzman arkeolog; Profesör, Arkeoloji Enstitüsü, Ermenistan Cumhuriyeti
- **Dr. David Kertmenjiyan**, Ortaçağ mimarlığı, şehir planlaması ve manastır planlaması konularında uzman tarihçi, Profesör, Erivan Devlet Üniversitesi, Ermenistan Cumhuriyeti
- **Achot Manassian**, Restorasyon Uzmanı Mimar; Ermenistan Cumhuriyeti
- **Alin Pontioğlu**, Restorasyon Uzmanı Mimar; İstanbul, Türkiye Cumhuriyeti
- **Dr. Christina Maranci**, Sanat ve Sanat Tarihi Bölümü, Doçent, Tufts Üniversitesi; Medford, Amerika Birleşik Devletleri
- **Dr. Rachel Goshgarian**, Tarih Bölümü, Doçent, Lafayette College; Pennsylvania, Amerika Birleşik Devletleri
- **Philippe Dangles**, Mimar, Ani-Pemza Fransız Arkeoloji Ekibi üyesi, Fransa Cumhuriyeti
- **Dr. Görün Arun**, Profesör, Yıldız Teknik Üniversitesi, ICOMOS Türkiye üyesi; İstanbul, Türkiye Cumhuriyeti

Anadolu Kültür

- **Osman Kavala**, Başkan, Anadolu Kültür (kapanış oturumunun katılımcısı); İstanbul, Türkiye Cumhuriyeti

Ankara Norveç Kraliyeti Başkonsolosluğu

- **Lise Albrechtsen**, Başkâtip, Ankara Norveç Kraliyeti Başkonsolosluğu (6. gündeki saha gezisinin ve 7. gündeki kapanış oturumunun katılımcısı), Türkiye Cumhuriyeti

Çeviri Özgün Forta
Redaksiyon Pınar Aykaç
Son Okuma Çağla Parlak
Grafik Uygulama Şengül Ertürk

İstanbul, 2018
Anadolu Kültür

Yayının Türkçe çevirisi ve baskısı Avrupa Birliği tarafından finanse edilen "Ermenistan-Türkiye Normalleşme Sürecini Destekleme" programı çerçevesinde gerçekleştirilmiştir.

Yayının Türkçeye çevrilmesine katkıda bulunan Kültürel Mirası Koruma Derneği'ne teşekkür ederiz.



WORLD MONUMENTS FUND

350 FIFTH AVENUE, SUITE 2412
NEW YORK, NY 10118
646-424-9594 • WWW.WMF.ORG

